

memoria anual 2011

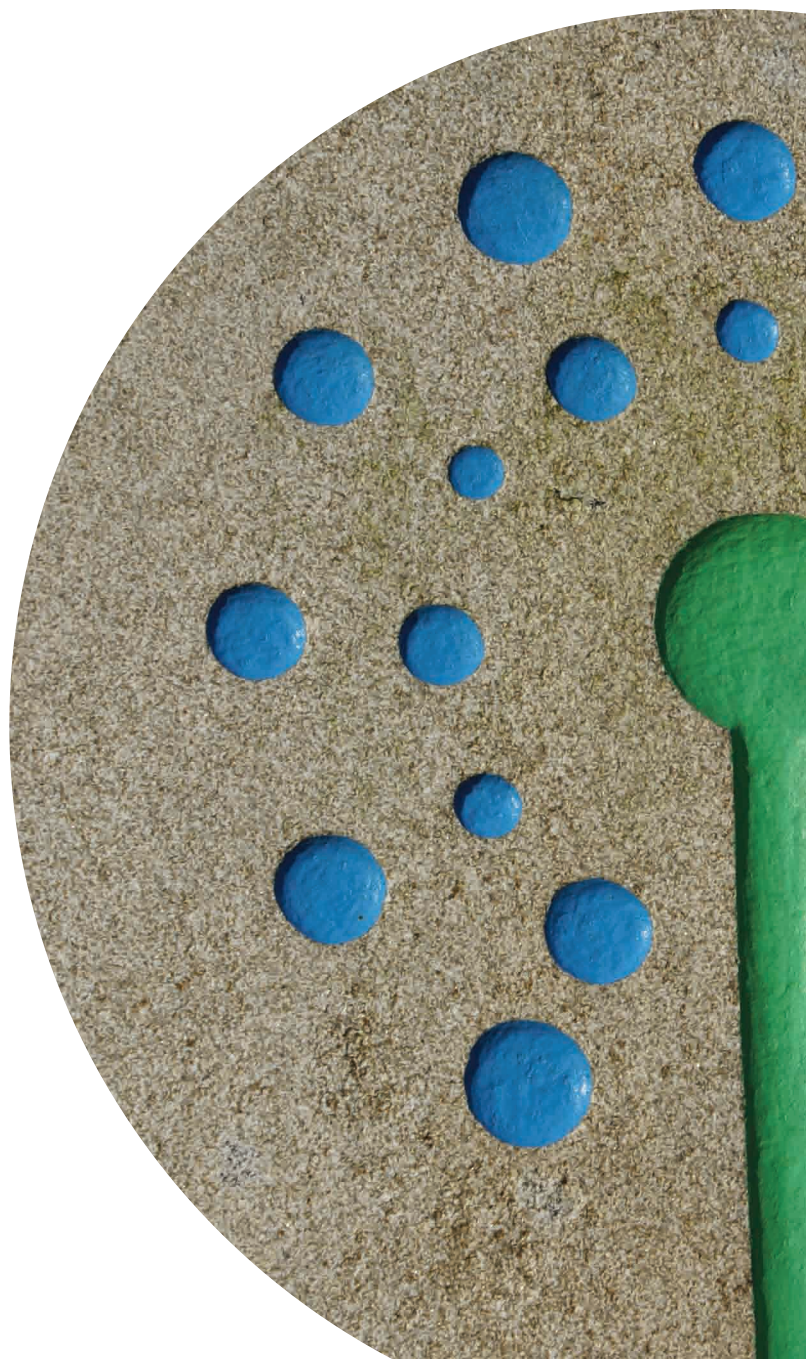


Ayuntamiento de A Coruña
Concello da Coruña

Dinamizando proyectos, creando oportunidades

ÍNDICE

- 03** Saluda
- 04** Memoria anual de actividades
- 05** CMEA Grela
- 07** En primera persona
- 19** Acciones de comunicación
- 20** Promovidas por el CME
- 23** Promovidas para el CME
- 43** Dossier gráfico
- 59** Dossier de prensa





SALUDA

La ciudad de A Coruña es el foco dinamizador y económico de toda la provincia. Desde el área de Empleo y Empresa nos hemos fijado el compromiso y el objetivo de impulsar y reforzar ese papel. Para ello debemos de poner en valor la corresponsabilidad, el trabajo conjunto y la suma de esfuerzos a la hora de potenciar el emprendimiento.

En un contexto económico tan complejo como en el que nos encontramos, las políticas activas de empleo y el fomento de la cultura emprendedora son los pilares básicos de la acción de este gobierno local, en materia de empleo y empresa.

La formación, el asesoramiento y la tutela a los emprendedores es una apuesta firme de esta Tenencia de Alcaldía, al igual que cualquier iniciativa empresarial que implique generación de empleo y ayude a reactivar la economía de nuestra ciudad.

La sociedad coruñesa necesita de empresarios valientes que sean capaces de ver la oportunidad de negocio y se arriesguen a generar riqueza. El Ayuntamiento de A Coruña, como administración pública que es, debe de contribuir a que nuestra ciudad genere futuro. El Vivero Municipal de Empresas es, en este sentido, una herramienta fundamental para impulsar proyectos sostenibles, viables y responsables.

MEMORIA ANUAL DE ACTIVIDADES

Esta memoria anual tiene como fin ser un resumen general donde se muestren todas las actividades realizadas, estadísticas y resultados obtenidos por el Centro Municipal de Empresas (CME) A Grela.

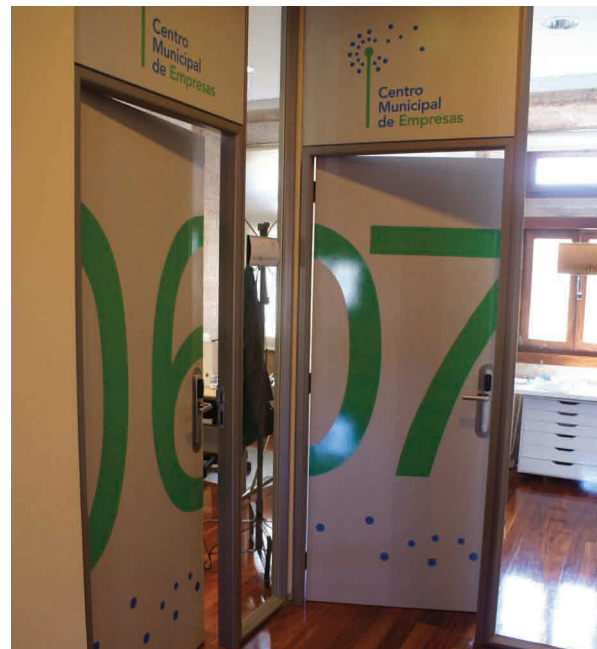
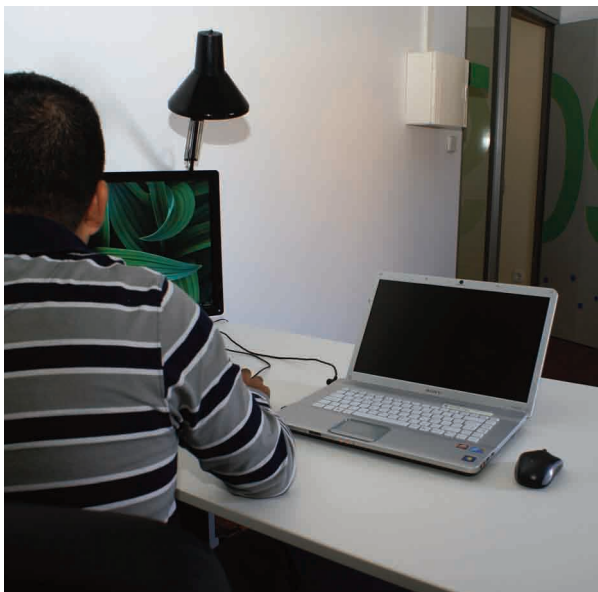
El diseño elegido sigue la línea gráfica institucional, presentándose además como un documento visual y atractivo y en un formato manejable y dinámico.



CME A GRELA

El Centro Municipal de Empresas Iglesiasario de A Grela es un servicio dependiente de la Tenencia de Alcaldía Responsable del Área de Empleo y Empresa del Ayuntamiento de A Coruña. Este espacio, creado bajo el concepto de Vivero de Empresas, pretende ser un punto de encuentro entre emprendedores, autónomos, profesionales, empresas consolidadas, administración y el mercado.

Ubicado en el Polígono de A Grela, permite el acceso a un notable número de servicios para las empresas. Cuenta además con unas modernas y atractivas instalaciones que pueden situar a este centro como una referencia en Galicia y España.



UN LUGAR PARA CRECER

El Centro Municipal de Empresas es una instalación actual y dinámica pensada para apoyar a los emprendedores con una idea empresarial que buscan un espacio para desarrollar su actividad.

Aquí podrás acceder a un despacho dotado con los más completos servicios para instalar físicamente tu empresa, minimizando los costes. Encontrarás todo listo para empezar tu actividad a un precio muy ventajoso para dar los primeros pasos.

BIEN ACOMPAÑADO

Un equipo técnico te ayudará a forjar tu empresa asesorándote ante todas las dudas que se te presenten. Al mismo tiempo, se organizan cursos, seminarios y conferencias en exclusiva para los usuarios, pudiendo programar los temas en función de tus necesidades. Los viveros de empresas como el CME son un espacio adecuado para los negocios, pero también un punto de encuentro de emprendedores. Compartiendo tu esfuerzo con el resto de viveristas, te fortalecerás como empresario, abriendo nuevos caminos y visiones para tu negocio.

TU PROYECTO, EL MEJOR AVAL

Para acceder a uno de los despachos deberás presentar una solicitud oficial acompañada de tu plan de empresa y una memoria que describa la actividad que desarrollarás.

Si todavía no tienes un plan de empresa, el Ayuntamiento de A Coruña pone a tu disposición un equipo de expertos que te ayudarán a enfocar tu idea y te darán las pautas necesarias para elaborarlo.



EN PRIMERA PERSONA

¿Cómo viven o han vivido los viveristas su estancia en el Centro Municipal de Empresas? ¿Cómo resumirían su experiencia en una frase? Se han realizado una serie de entrevistas a todos los emprendedores para que, en primera persona, cuenten que es para ellos el vivero.

EMPRESA	EMPRENDEDOR
Areté	Marcos Rebollar
Enxendra Technologies	Brais Méndez y Ángel Aparicio
Gold Studio	Rodrigo Cuesta y Óscar Decaz
Instituto de Seguridad Alimentaria	Lourdes Rodríguez
Minichic	Óscar y Rebeca Ros
Naya Woods	Rosa Naya
Qualinnova	Noela Burés y María Montero
Sigue tu Liga	Diego López,Alberto Guimarey y Alberto López
Sintesys Outsourcing	Víctor Badillo
Te Ayudo	Romina Pérez
Torasa	Rafael Sánchez



Marcos Rebollar

“HE ALCANZADO LOS RETOS MARCADOS EN MI PRIMER AÑO DE VIDA GRACIAS AL VIVERO”

1.- ¿Qué aporta el vivero de empresas a su proyecto?

Un espacio en el que desarrollar mi actividad con un elevado grado de profesionalidad. Apoyo y asesoramiento especializado y de alto nivel.

2.- Ser viverista, ¿es un valor añadido?

Sí, te da la posibilidad de desarrollar un proyecto empresarial de una manera más profesional con un análisis y una evaluación que lo hace más consistente.

3.- ¿Qué ventajas tiene para usted estar en el CME A Grela?

Un elemento de marketing al estar en un edificio emblemático que han visitado numerosos clientes míos.

4.- ¿Se crean sinergias en este entorno?

Sí, tienes la posibilidad de compartir oportunidades, inquietudes, clientes, etc., con empresas complementarias y con una casuística muy similar.

5.- ¿Con qué frase definiría su experiencia en este primer año en el CME?

Gracias al vivero tuve mayores facilidades para alcanzar los retos que me propuse en mi primer año de vida empresarial.

“ESTAR EN EL CME ES UN AVAL PARA DAR CREDIBILIDAD A UNA EMPRESA PEQUEÑA”

1.- ¿Qué aporta el vivero de empresas a su proyecto?

Para Enxendra era preciso un centro de trabajo y el coste del alquiler de una oficina era demasiado alto para la empresa.

2.- Ser viverista, ¿es un valor añadido?

Sí. A nosotros, por ejemplo, nos ha ayudado a trabajar con el Ayuntamiento de A Coruña.

3.- ¿Qué ventajas tiene para usted estar en el CME A Grela?

Supone un aval, por otra parte, muy necesario para dar credibilidad a una empresa pequeña como Enxendra.

4.- ¿Se crean sinergias en este entorno?

Se crean muchas sinergias. La mayoría de las dificultades que tenemos son las mismas que todas las empresas que empiezan, aunque sean de diferente sector, y el hecho de estar juntas permite compartir experiencias y ayudarnos mutuamente.

5.- ¿Con qué frase definiría su experiencia en este primer año en el CME?

Un apoyo muy importante para Enxendra sin el cual hubiera sido mucho más difícil el crecimiento de la empresa.



Ángel Aparicio y Brais Méndez



Óscar Decaz y Rodrigo Cuesta

“ES UNA INMENSA SUERTE HABER CONSEGUIDO ENTRAR EN EL CME”

1.- ¿Qué aporta el vivero de empresas a su proyecto?

Una solución eficaz para quien no pueda disponer al principio de un lugar para desarrollar la actividad. Para un emprendedor, conseguir un lugar donde desarrollar su actividad a un precio razonable se hace realmente difícil y con el vivero se abren muchas puertas.

2.- Ser viverista, ¿es un valor añadido?

Sí, hay mucha gente trabajando y pueden surgir sinergias muy productivas. Además, que todos estemos empezando también nos ayuda entre nosotros a la hora de solventar problemas que puedan surgir de la inexperiencia.

3.- ¿Qué ventajas tiene para usted estar en el CME A Grela?

Se imparten cursos formativos adaptados a nuevos emprendedores. Hay personal cualificado que ayuda puntualmente y por supuesto, un lugar donde desarrollar la actividad.

4.- ¿Se crean sinergias en este entorno?

Sí, como he dicho, pueden surgir sinergias muy productivas.

5.- ¿Con qué frase definiría su experiencia en este primer año en el CME?

Es una inmensa suerte haber conseguido entrar en el CME.

“EL VIVERO ME HA APORTADO EL EMPUJE PARA QUE MI PROYECTO SE CONVIERTA EN REALIDAD”

1.- ¿Qué aporta el vivero de empresas a su proyecto?

Promoción y seguridad.

2.- Ser viverista, ¿es un valor añadido?

Sí, ya que te presentas a futuros clientes con un respaldo importante, tanto de instalaciones, como a la hora de valorar la seriedad y viabilidad de tu empresa.

3.- ¿Qué ventajas tiene para usted estar en el CME A Grela?

Ventajas de apoyo en el arranque y despegue de mi proyecto.

4.- ¿Se crean sinergias en este entorno?

En mi caso, más que sinergias se crean contactos y relaciones entre empresas.

5.- ¿Con qué frase definiría su experiencia en este primer año en el CME?

En este primer año de vida, el vivero me ha aportado el empuje y apoyo necesario para que mi proyecto se convierta en realidad, en este primer año de vida.



Lourdes Rodríguez



Rebeca Ros

“NUESTRA EXPERIENCIA EN EL CME HA SIDO UN CONTINUO APRENDIZAJE”

1.- ¿Qué aporta el vivero de empresas a su proyecto?

Buenas instalaciones y cierta cobertura institucional.

2.- Ser viverista, ¿es un valor añadido?

Sí, en cuanto que se te supone cierta capacidad para emprender.

3.- ¿Qué ventajas tiene para usted estar en el CME A Grela?

Localización, presencia institucional y mediática.

4.- ¿Se crean sinergias en este entorno?

Sí, por la intensa relación con empresas en diferentes sectores. Ambiente rico y variado.

5.- ¿Con qué frase definiría su experiencia en este primer año en el CME?

Continuo aprendizaje.

“VENIR AQUÍ ME HA APORTADO VENTAJAS MUY VALIOSAS MÁS ALLÁ DE LAS ESPERADAS”

1.- ¿Qué aporta el vivero de empresas a su proyecto?

Lo principal es tener un lugar adecuado para trabajar y poder realizar actividad laboral, recepción de visitas, etc. Es un gran apoyo para empezar ya que te puedes concentrar en el trabajo.

2.- Ser viverista, ¿es un valor añadido?

Sí, es interesante compartir experiencias con las empresas de los diversos sectores que convivimos en el vivero, así como contar con la experiencia y apoyo real del personal técnico del propio CME.

3.- ¿Qué ventajas tiene para usted estar en el CME A Grela?

Es un lugar apropiado para trabajar. Aporta una imagen, contactos y sinergias con otras empresas.

4.- ¿Se crean sinergias en este entorno?

Sí, tanto en el plano de experiencias y formación como de posibilidades de negocio.

5.- ¿Con qué frase definiría su experiencia en este primer año en el CME?

No llevo un año, sólo 3 meses, pero ha sido una decisión muy adecuada que me está suponiendo unas ventajas muy valiosas más allá de las esperadas.



Rosa Naya



Noela Burés y María Montero

“ESTE LUGAR CONSIGUE QUE LOS INICIOS SEAN ESPERANZADORES”

1.- ¿Qué aporta el vivero de empresas a su proyecto?

El lugar de trabajo es un factor importante para la imagen de la empresa y los valores que quiere transmitir. El vivero aporta al proyecto un ambiente emprendedor, apoyo constante y colaboración con el resto de las empresas aquí ubicadas.

2.- Ser viverista, ¿es un valor añadido?

Gracias al carácter emprendedor y al buen hacer de los viveristas, así como del responsable del centro, pertenecer al vivero se ha convertido en valor añadido porque la imagen externa que se tiene de nosotros es tremendamente positiva.

3.- ¿Qué ventajas tiene para usted estar en el CME A Grela?

Las principales ventajas del CME A Grela son: los servicios que ofrece, su localización, instalaciones, y los contactos a los que podemos acceder gracias al empuje del responsable del centro.

4.- ¿Se crean sinergias en este entorno?

Por supuesto, y no solo se crean sinergias entre nosotros convirtiéndonos a la vez en clientes y proveedores de servicios, sino que las relaciones han evolucionado hasta la amistad.

5.- ¿Con qué frase definiría su experiencia en este primer año en el CME?

El lugar que consigue que los inicios sean esperanzadores.

“NUESTRA ESTANCIA EN EL VIVERO ES CLAVE EN EL ÉXITO DE NUESTRA EMPRESA”

1.- ¿Qué aporta el vivero de empresas a su proyecto?

El vivero nos permite tener un espacio físico en el que trabajar a un coste mensual aceptable y contactar directamente con empresas y personas del sector.

2.- Ser viverista, ¿es un valor añadido?

Por supuesto. El poder trabajar en un vivero de empresas te hace sentir arropado en tu labor y te hace sentir parte de los otros proyectos que en él se albergan.

3.- ¿Qué ventajas tiene para usted estar en el CME A Grela?

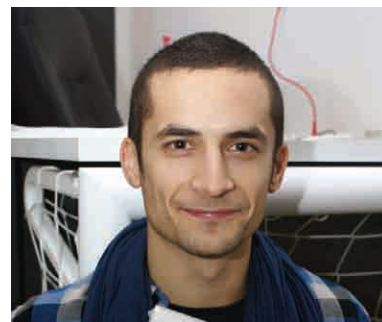
La ubicación, las instalaciones tanto de nuestra oficina como de las zonas comunes, la comodidad de disponer de acceso las 24 horas y el reducido coste. Además, el hecho de estar alojados aquí refuerza y da credibilidad nuestro plan de negocio.

4.- ¿Se crean sinergias en este entorno?

Se crean sinergias incluso con empresas que no están alojadas aquí y que vienen solo de visita, para cuanto más con nuestros “vecinos”.

5.- ¿Con qué frase definiría su experiencia en este primer año en el CME?

Una experiencia fantástica y clave en el éxito de nuestra empresa.



Diego López



Víctor Badillo

“EL ENTORNO ME ACERCA A EMPRESAS QUE PUEDEN SER CLIENTES POTENCIALES O REFERENTES”

1.- ¿Qué aporta el vivero de empresas a su proyecto?

Networking y apoyo al inicio de actividad.

2.- Ser viverista, ¿es un valor añadido?

Solo en algunas circunstancias. Significa valor añadido cuando nos representan ante otras organizaciones, pero ante empresas que pueden ser potenciales clientes, no siempre.

3.- ¿Qué ventajas tiene para usted estar en el CME A Grela?

Acompañamiento, acceso a formación, orientación, promoción, instalaciones dignas, e inclusión en un entorno empresarial multisector.

4.- ¿Se crean sinergias en este entorno?

Sí. Lo más interesante es que el entorno me acerca a empresas que pueden ser clientes potenciales o referentes.

5.- ¿Con qué frase definiría su experiencia en este primer año en el CME?

Los apoyos a emprendedores funcionan siempre y cuando se cuente con un buen mentor que dirija los esfuerzos hacia la dirección correcta.

“ESTAR EN EL CME NOS APORTA UNA IMAGEN DE EMPRESA SÓLIDA Y PROFESIONAL”

1.- ¿Qué aporta el vivero de empresas a su proyecto?

Estabilidad, formación específica y apoyo.

2.- Ser viverista, ¿es un valor añadido?

Por supuesto que sí. La simple inclusión dentro del CMEA Grela crea una imagen de empresa sólida y profesional.

3.- ¿Qué ventajas tiene para usted estar en el CME A Grela?

Sobre todo los servicios ofrecidos, unas inmejorables instalaciones y un precio excepcional, además del amplio número de actividades y conferencias ofertadas.

4.- ¿Se crean sinergias en este entorno?

Por el tipo de actividad a la que nos dedicamos no muchas pero por lo que hemos comprobado, sí sucede con otras empresas del CME.

5.- ¿Con qué frase definiría su experiencia en este primer año en el CME?

En cuanto a lo que exclusivamente se refiere al CME, la calificaría de inmejorable y recomendable. Desearía que se creasen más centros similares.



Romina Pérez



Rafael Sánchez

“EL CME HA SIDO EL TRAMPOLÍN DE MI PROYECTO EMPRESARIAL”

1.- ¿Qué aporta el vivero de empresas a su proyecto?

Especialmente estabilidad y confianza en el inicio de mi proyecto empresarial.

2.- Ser viverista, ¿es un valor añadido?

Siempre. Presentarse con la dirección del Centro Municipal de Empresas aumenta la confianza del interlocutor.

3.- ¿Qué ventajas tiene para usted estar en el CME A Grela?

Principalmente el asesoramiento, y compartir con otros viveristas clientes, proveedores y experiencias.

4.- ¿Se crean sinergias en este entorno?

Siempre. De todos los que formamos el vivero siempre se sacan cosas positivas.

5.- ¿Con qué frase definiría su experiencia en este primer año en el CME?

El trampolín de mi proyecto empresarial.

ACCIONES DE COMUNICACIÓN

Los objetivos perseguidos durante el diseño y ejecución de las acciones de comunicación desarrolladas son, por una parte, promover el interés por parte de emprendedores o futuros emprendedores, empresarios y entidades hacia el Centro Municipal de Empresas A Grela. Por la otra, dar protagonismo, visibilidad y difusión al proyecto y al conjunto de los emprendedores, ampliar y reforzar el conocimiento del espacio por parte del empresariado del Polígono de A Grela (con información sobre oferta formativa, actividades, servicios, etc.) y dar a conocer el vivero entre grupos de interés como futuros emprendedores o estudiantes.

Asimismo, también se ha buscado reforzar la presencia en medios y la creación de una red de emprendedores coruñeses.

Las acciones ejecutadas giran en torno a una triple vertiente:

_ **informativas:** acciones dirigidas a informar al target de todas las acciones y actividades que realizan, hacerlos partícipes de manera directa y objetiva.

_ **promocionales o acciones publicitarias.** Se trata de casos concretos en los que la entidad tratará de reforzar su marca en el mercado, a través de medios meramente publicitarios.

_ **concienciación,** acciones concretas dirigidas a un público determinado que ayudarán a aportar distintas visiones de la labor desarrollada por la entidad, invitando a la participación e interacción.

El Centro Municipal de Empresas cuenta con una imagen ya definida, actual y moderna, por lo que lo más razonable y efectivo de cara a la consecución de resultados fue seguir utilizando la misma línea gráfica.

Fotografías, infografías o vídeos, fueron, entre otros, elementos que reforzaron la transferencia de información al público. Además de los medios tradicionales, el empleo de las nuevas tecnologías y de vías de comunicación atrayentes ayudaron a que este proyecto consiguiese los objetivos buscados.

A continuación, se detallan las acciones realizadas por y para el Centro Municipal de Empresas.

ACCIONES PROMOVIDAS POR EL CENTRO MUNICIPAL DE EMPRESAS

VISITA CENTRO DE FORMACIÓN PROFESIONAL SOMESO (VARIAS FECHAS)

Los alumnos de ciclos formativos del Centro de Formación Profesional de Somo, realizaron una visita en fechas: 23-II-2010, 26-II-2010, 30-II-2010 al Centro Municipal de Empresas para conocer sus instalaciones, servicios y forma de acceso al mismo.

JORNADA SOBRE FINANCIACIÓN CON LA ASOCIACIÓN DE JÓVENES EMPRESARIOS MARINEDA-AJE A CORUÑA- (24/02/2011)

Jornada realizada en colaboración con AJE a la que se le cede el uso del salón de actos del Centro Municipal de Empresas para organizar una actividad informativa acerca de productos financieros para las empresas y los emprendedores.



CURSO DE EMPRENDEDORES DE FUNDACIÓN RONSEL (24/02/2011)

Los alumnos del módulo de emprendeduría de la Fundación Roncel visitaron el CME para conocer las instalaciones. En esta jornada se les dio una pequeña conferencia acerca del vivero de empresas, la tipología de empresas alojadas en él y los servicios que se prestan en el Centro Municipal de Empresas.



CURSO DE EMPRENDEDORES DE FUNDACIÓN RONSEL (30/09/2011)

Los alumnos de Formación Ocupacional de la Fundación Ronsel visitaron el CME para conocer las instalaciones. En esta jornada se les dio una pequeña conferencia acerca del vivero de empresas, la tipología de empresas alojadas en él y los servicios que se prestan en el Centro Municipal de Empresas.



CURSOS DE FORMACIÓN

A lo largo de todo 2011 se llevaron a cabo diez cursos de formación en varias sesiones. La valoración media final fue de 4,38 puntos sobre 5, según los datos obtenidos en las encuestas distribuidas entre los asistentes. Los cursos impartidos fueron “Aplicación de la ley orgánica de protección de datos y seguridad de la información”; “Implantación de un sistema de gestión de I+D+i en la empresa”; “Pyme sostenible y responsable. Una introducción a la responsabilidad social empresarial”; “Gestión de la actividad preventiva en la empresa”; “Programación de una base de datos en Access para la gestión de clientes”; “Implantación de proyectos de mejora”; “Eficiencia energética”; “Los sistemas integrados de gestión. Integración de la calidad, medio ambiente y prevención de riesgos laborales”; “Sensibilización en la igualdad de oportunidades”; y “Técnicas de dirección y trabajo en equipo”.



En la siguiente tabla se presentan otros datos como fechas impartición, alumnos inscritos, asistentes finales y viveristas asistentes.

CURSOS	FECHAS IMPARTICIÓN	VALORACIÓN (1 – 5)	ALUMNOS INSCRITOS	ASISTENTES FINALES	ASISTENTES VIVERISTAS
APLICACIÓN DE LA LEY ORGÁNICA DE PROTECCIÓN DE DATOS Y SEGURIDAD DE LA INFORMACIÓN	19/01/2011 - 16:00-20:00	4,48	8	8	8
	26/01/2011 - 16:00-20:00				
	02/02/2011 - 16:00-20:00				
IMPLANTAR UN SISTEMA DE GESTIÓN DE I+D+i EN LA EMPRESA	16/02/2011 - 16:00-20:00	4,45	6	5	5
	23/02/2011 - 16:00-20:00				
	02/03/2011 - 16:00-20:00				
	09/03/2011 - 16:00-20:00				
PYME SOSTENIBLE Y RESPONSABLE. UNA INTRODUCCIÓN A LA RESPONSABILIDAD SOCIAL EMPRESARIAL	23/03/2011 - 16:00-20:00	4,38	5	9	4
	30/03/2011 - 16:00-20:00				
	06/04/2011 - 16:00-20:00				
GESTIÓN DE LA ACTIVIDAD PREVENTIVA EN LA EMPRESA	13/04/2011 - 16:00-20:00	4,93	6	6	5
	27/04/2011 - 16:00-20:00				
	04/05/2011 - 16:00-20:00				
PROGRAMACIÓN DE UNA BASE DE DATOS EN ACCESS PARA LA GESTIÓN DE CLIENTES	18/05/2011 - 16:00-20:00	4,27	5	5	3
	25/05/2011 - 16:00-20:00				
	01/06/2011 - 16:00-20:00				
IMPLANTACIÓN DE PROYECTOS DE MEJORA	15/06/2011 - 16:00-20:00	3,55	6	3	3
	22/06/2011 - 16:00-20:00				
	29/06/2011 - 16:00-20:00				
	06/07/2011 - 16:00-20:00				
EFICIENCIA ENERGÉTICA	20/07/2011 - 16:00-20:00	Sin alumnos	2	0	0
	27/07/2011 - 16:00-20:00				
LOS SISTEMAS INTEGRADOS DE GESTIÓN. INTEGRACIÓN DE LA CALIDAD, MEDIO AMBIENTE Y PREVENCIÓN DE RIESGOS LABORALES	07/09/2011 - 16:00-20:00	4,63	1	1	0
	14/09/2011 - 16:00-20:00				
	21/09/2011 - 16:00-20:00				
	28/09/2011 - 16:00-20:00				
	05/10/2011 - 16:00-20:00				
	11/10/2011 - 16:00-20:00				
SENSIBILIZACIÓN EN LA IGUALDAD DE OPORTUNIDADES	26/10/2011 - 16:00-20:00	Sin alumnos	1	0	0
	02/11/2011 - 16:00-20:00				
TÉCNICAS DE DIRECCIÓN Y TRABAJO EN EQUIPO	16/11/2011 - 16:00-20:00	Sin alumnos	1	0	0
	23/11/2011 - 16:00-20:00				
	30/11/2011 - 16:00-20:00				

ACCIONES PROMOVIDAS PARA EL CENTRO MUNICIPAL DE EMPRESAS



ENCUENTRO CON PERIODISTAS

Para presentar el Centro Municipal y sus empresas a los medios de comunicación se organizó una visita de los medios locales más relevantes de la ciudad, el jueves 17 de marzo de 2011. Esta actividad fue una oportunidad para entrar en contacto con los medios, conseguir impacto mediático y convertirse en fuente de los mismos; así como formar parte de su agenda para cuando elaboren futuras informaciones.

La empresa Aporta Comunicación se encargó del contacto con los medios y la gestión de las visitas.

A lo largo de toda la jornada, se programaron visitas individualizadas durante las que el responsable del centro acompañó a cada uno de los periodistas por las instalaciones. A continuación, tuvo lugar una breve presentación por parte de las empresas que desarrollan su actividad en esta ubicación. Los medios que se acercaron al vivero ese día fueron:

- _ Expansión
- _ Radio Voz (La Voz de la Empresa)
- _ La Voz de Galicia (Suplemento Mercados)

__ Revista ECO

__ ABC

Durante la visita se entregó a los periodistas un dossier de prensa que la empresa Aporta Comunicación elaboró incluyendo la información más relevante sobre las instalaciones y sobre las empresas que allí se ubican. Esta acción tuvo una repercusión mediática muy destacada. Además, a raíz de estas apariciones en prensa, otros medios se mostraron interesados en publicar artículos y hacer piezas sobre el vivero. Fueron los siguientes:



__ La Opinión de A Coruña

__ Canal 9 Radio

__ TVE (España Directo)

Aporta Comunicación realizó un análisis de retorno de la inversión (ROI) y calculó el valor publicitario de todas estas piezas informativas, que resultó ser de más de 300.000 euros.



CHARLA “COMO HABLAR EN PÚBLICO”

Ser un buen comunicador es una de las facetas que todo buen empresario debe tener. Por este motivo, se consideró que sería de gran utilidad para los viveristas asistir a un taller orientado a potenciar sus habilidades para hablar en público, realizar una presentación comercial o “vender” su empresa ante los medios de comunicación. El objetivo de esa acción fue a sacar el mayor partido posible sus habilidades comunicativas y aprender nuevas técnicas de expresión oral para convertirse en un presentador eficaz.



Cómo hablar en público

LAS 8 REGLAS DE ORO DEL ORADOR.
CÓMO COMUNICARSE CON LA PRENSA.



mañana 24 de marzo de 2011 / 11:00 h.

Centro Municipal de Empresas da Coruña

(Iglesario da Grela: C/ Hermita s/n, Polígono da Grela Bens, 15008 A Coruña)

www.coruna.es/emprego

Esta conferencia, que se realizó a las 11:00 horas del jueves 24 de marzo. Contó con un aforo de aproximadamente 20 personas. La conferencia fue impartida por dos profesionales del sector de la comunicación, Pedro Tasende Cancela y Lucía Barreiro Valladares.

La charla estuvo estructurada en dos partes diferenciadas. En la primera se abordaron las principales directrices a seguir para hacer una intervención en público y en la segunda se dieron una serie de recomendaciones para afrontar entrevistas con la prensa. La primera parte tenía como objetivo primordial sentar las bases para la

preparación de una charla en público y fue impartida por Pedro Tasende.

Su intervención incluyó los siguientes temas:

- Fases de la exposición.
- Principales aspectos a tener en cuenta para enfrentarse a preparar el discurso.
- “8 reglas de oro para hablar en público” que se centran en diferentes aspectos como la voz, los gestos, etc.

Hubo una segunda parte, impartida por Lucía Ba-
rreiro, y orientada a dar unas nociones sobre cómo
se debe comunicar con los medios de comunicación.

Esta parte de la actividad hizo un recorrido por:

- Preparación previa a la entrevista: materiales de apoyo, investigación previa de medio y periodista, tácticas de ensayo,...
- Como se debe abordar la entrevista: medios de comunicación, como responder a las preguntas,...
- Que aspectos se deben tener en cuenta tras el encuentro con el medio.

PANEL FERIA EUROPEA DE EMPLEO

Con motivo de la presencia del Centro Municipal de Empresas en la IV Feria Europea de Empleo celebrada los días 11 y 12 de abril de 2011 en el Pabellón del Campus de Elviña (A Coruña), se diseñó un cartel corporativo del vivero bajo lo lema “Onde medran as empresas” siguiendo la línea gráfica del vivero. Se trata de un cartel corporativo del centro con información de contacto y las empresas que forman parte del mismo.

El panel se realizó en cartón pluma de 1 cm con vinilo impreso sin laminar de 300x200 cm, impreso el color.



CONGRESO DE EMPRENDEDORES

Los días 28 y 29 de abril se celebró un congreso dirigido a potenciales empresarios o emprendedores. Durante el encuentro, expertos en distintas áreas, emprendedores que acaban de iniciar su andadura y empresarios afianzados compartieron su experiencia y consejos con los asistentes a las distintas charlas que vertebraron el programa de actividades.

Esta acción surgió ante la necesidad de despertar el interés por el autoempleo, el fomento de la emprendeduría, el cooperativismo y el desarrollo empresarial en general, ofrecer información y divulgar buenas prácticas que sirvan para dinamizar a los futuros emprendedores.

La meta perseguida fue llegar al público preocupado por la creación de empresas y actividad económica, pero también a aquellas personas que



estuviesen interesadas en impulsar una iniciativa empresarial, una sociedad o una cooperativa como vía de desarrollo y autoempleo.

El marco elegido para la celebración del Congreso fue el Centro Municipal de Empresas, en sus instalaciones de A Grela, que ofrece un aforo limitado, no superior a las 35 personas.

Previamente, se contactó con los viveros de empresas que operan en nuestra comunidad con el fin de presentarles el congreso e invitarlos a participar en el mismo. Tras este paso, se creó una base de datos que permitió al ayuntamiento enviar las invitaciones a cada uno de los viveros de empresas.

Las entidades con las que se contactó e invitó fueron:

- _ Uni Emprende (Santiago de Compostela)
- _ Uninova (Santiago de Compostela)
- _ Cámara de Comercio de Vigo
- _ Cámara de Comercio de A Coruña
- _ Cámara de Comercio de Lugo
- _ Cámara de Comercio de Ourense
- _ Cámara de Comercio de Santiago
- _ Cámara de Comercio de Ferrol
- _ Cámara de Comercio de Vilagarcía de Arousa
- _ Fundación CEL (Lugo)
- _ Centro de Empresas e Innovación (CEI) (Lugo)
- _ Centro de Iniciativa Empresarial CIE A Granxa (Vigo)
- _ Mans, Centro de iniciativas empresariais (A Coruña)
- _ Viveiro de empresas do ESCI (A Coruña)
- _ Tecnopole (Ourense)
- _ Incubadora de empresas e centro de negocios de Ferrol
- _ Centro de iniciativas empresarios concello de Ourense
- _ Viveiro de empresas Carballo

Además, estuvieron invitadas las empresas que pertenecen al propio Centro Municipal de Empresas de A Coruña y miembros del Ayuntamiento de A Coruña.

Otras tareas realizadas fueron:

- _ **Labores de secretaría técnica** (gestión de invitaciones, control de asistentes, recepción de asistentes,...).



- _ **Contacto y gestión de los ponentes** (invitación, traslados, ...)

- _ **Labores de gabinete de prensa** (contacto con los medios de comunicación, gestión de entrevistas, redacción de notas de prensa, resumen de prensa).

- _ **Diseño de la imagen gráfica del congreso.**

- _ **Diseño e impresión de los elementos gráficos propios de un evento de estas características** (fondo de pantalla para proyectar durante el congreso, pantallazo con el programa, 10 carteles, 50 folletos-programa, invitaciones, 45 credenciales, 1 roll-up de 200x85 cm, 1 cartel exterior de 82x57 cm, cartelas de mesa,...).



_ **Gestión y realización de los elementos de *merchandaising*** (50 cuadernos ecológicos con bolígrafo, personalizados a una tinta).

_ **Servicio de fotografía.**

_ **Servicio de catering** (2 coffee break en horario de mañana y tarde del día 28, compuesto de bollería, tortilla, croquetas, pastas artesanales, café, infusión y aguas).

El programa de las jornadas, además de la experiencia de los ponentes, tuvo como base la realización de una sesión de *networking*. Esta es una actividad enfocada a la búsqueda de sinergias entre los emprendedores de distintos viveros de empresas con el fin

de establecer una red de contactos, oportunidades de negocio y promoción de las empresas.

Se organizaron una serie de entrevistas “B2B” en las que los protagonistas fueron los propios viveristas. Para que los viveristas asistentes pudieran conocerse entre sí y establecer contactos, se organizó una actividad de *networking* en la que se fueron presentando las empresas en pares durante 10 minutos, aproximadamente. La dinámica establecida era que transcurrido ese tiempo, se cambiaba de interlocutor de manera que en un corto espacio cada persona pudo tomar contacto con un gran número de empresas.

Como descanso a las actividades propuestas se ofreció un café.

PONENTES

ÓSCAR SACRISTÁN AGULLÓ

Director general de LambdaStream S.L., e Ingeniero en Informática por la Universidad de A Coruña, Máster en Gestión de las Telecomunicaciones por la Escuela de Organización Industrial y PMD (Program for Management Development) por ESADE Business School.

TONI MASCARÓ PÉREZ

Experto y pionero de Internet en España desde 1993 y conocedor profundo de las tecnologías de la información y comunicación aplicadas al marketing y la comunicación. Con más de 15 años de experiencia en consultoría, estrategia y desarrollo proyectos en el mundo de internet con reconocidas empresas, universidades, organizaciones y gobiernos. Cuenta con de una consolidada y demostrada experiencia dentro de diferentes ámbitos como Internet, web 2.0, marketing interactivo, e-learning, consultoría y auditoría analítica, gestión del conocimiento, innovación. Asimismo participa y es impulsor y colaborador de diferentes proyectos alrededor del mundo de la innovación, del mundo emprendedor y de la sociedad del conocimiento. También colabora de forma activa en diferentes artículos, conferencias, charlas y tertulias en diferentes eventos y universidades.

JOSÉ MANUEL IGLESIAS VILAS

Es el fundador y máximo responsable de Galopin Parques, una empresa radicada en la localidad ga-

Óscar Sacristán

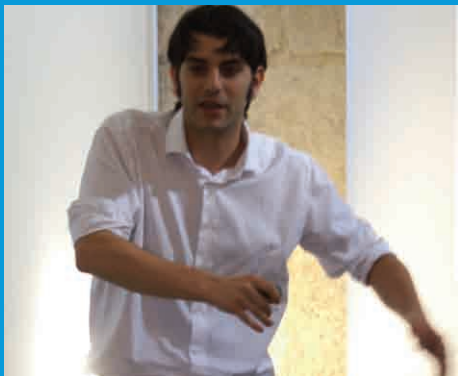


Toni Mascaró



José Manuel Iglesias





Daniel Cerqueiro

llega de Cerceda (A Coruña). Su actividad principal está centrada en la construcción de parques infantiles y espacios de juego públicos. Su proyecto empresarial fue distinguido en varias ocasiones por sus méritos en el área de medioambiente. Mantiene una intensa labor en materia de Responsabilidad Social Corporativa y desarrolla una política de recursos humanos comprometida con la igualdad de oportunidades, la motivación y la mejora continua. Cuenta con un departamento de I+D+i que investiga el campo de los espacios de ocio.

DANIEL CERQUEIRO GARCÍA

Nació en la Coruña. Estudió Físicas en Santiago de Compostela y realizó su doctorado en Ourense, en la facultad de Ciencias de la Universidad de Vigo. Desde julio de 2004 vive en Corcubión (Costa da Morte - Galicia) donde, junto a sus socios, creó el proyecto que actualmente ocupa su vida, Galinus Taller de Nuevos Medios.



Pedro Taseñde

PEDRO TASENDE CANCELA

Socio Director de APORTA COMUNICACIÓN AMBIENTAL S.L. Periodista con más de 24 años de experiencia. Especializado en comunicación ambiental y desarrollo sostenible, así como áreas como el turismo, divulgación de planes europeos, responsabilidad social empresarial y comunicación de organismos públicos. Cuenta con experiencia en prensa escrita, radio y producciones audiovisuales. Galardonado con el premio de comunicación del Instituto para la Sostenibilidad de los



Manu Alcázar

Recursos (ISR) en 2007 por su programa de radio Ecovoz, promovido por SOGAMA, sobre educación medioambiental y difusión del desarrollo sostenible. Finalista de los Premios Panda de Comunicación de la ONG WWF_Adena en la edición de 2007, con el programa de radio y publicaciones en el diario La Voz de Galicia sobre gestión de residuos y sostenibilidad Ecovoz, patrocinado por SOGAMA. Guionista, director y productor de más de veinte documentales sobre medio ambiente. Pertenece, en representación de Aporta Comunicación Ambiental, a la Plataforma Tecnológica del Medio Ambiente de Galicia, ENVITE. Es miembro de la junta directiva de la Asociación de Jóvenes Empresarios AJE Marineda, de A Coruña, en la cuál es presidente de la comisión de medio ambiente y responsabilidad social corporativa.

MANUEL ALCÁZAR SÁNCHEZ-VIZCAÍNO

Director del despacho Abogado 2642 del Ilustre Colegio de Abogados de A Coruña, Asesor de Marcas y Protección de Datos de la Cámara de Comercio de A Coruña, Máster Lvcentinus en Propiedad Industrial impartido por la Universidad de Alicante y la Unión Europea, Especialista Universitario en Marcas, Patentes y Diseños Industriales, Magíster en Propiedad Intelectual y Derechos de Autor, postgrado en Derecho Gallego, impartido por la Universidad de A Coruña y la Academia Gallega de Jurisprudencia y Legislación, postgrado en Derecho Industrial por la Universidad de Santiago de Compostela, Representante nº 9021\2 ante el Ministerio de In-

dustria y OEPM, Letrado autorizado de la Oficina de Marcas Comunitarias. Asesor directo en Propiedad Industrial y Protección de Datos de más de 1000 empresas y entidades públicas. En su faceta divulgativa, es autor de artículos sobre Marcas y Protección de Datos en distintas publicaciones, conferenciante en cursos y seminarios impartidos por la Confederación de Empresarios de Galicia, ITG - Instituto Tecnológico de Galicia, Cámara de Comercio y la Xunta de Galicia, conferenciante sobre la LOPD, abogado especializado en el primer despacho de América Latina, Bustamente y Bustamante, con dictámenes para los Gobiernos de Ecuador y Venezuela, ponente en “Community Trademark, the effect of the Madrid Agreement, Harmonization of National Trademark laws”, Autor de la “GUÍA sobre Protección de Datos” editada por el Instituto Tecnológico de Galicia.



PROGRAMA

28 DE ABRIL

09:30 h. Acreditaciones y recogida de documentación.

10:00 h. Inauguración por parte de responsables municipales.

10:15 h. Conferencia a cargo de Óscar Sacristán Aguiló, Director General de Lambdastream. "Premio Joven Empresario". Vivero de Empresas de la UDC.

11:15 h. Conferencia a cargo de Toni Mascaró Pérez. "La idea, el emprendedor y la innovación". Experto en marketing y comunicación online. Fundador y Director General de Mascaró Crossmedia, S.L.

12:15 h. Coffee Break

12:45 h. Conferencia a cargo de José Manuel Iglesias Vilas, Director de Galopín Parques y Presidente de la Fundación As Salgueiras.

13:45 h. Clausura de la jornada de mañana.

16:00 - 20:00 h. Networking entre viveristas y empresas (coffee break).

29 DE ABRIL

10:00 h. Conferencia - charla sobre Marketing 2.0 a cargo de Daniel Cerqueiro, Galinus.

11:00 h. Conferencia - charla "Marketing Verde", a cargo de Pedro Tasende, Aporta Comunicación Ambiental.

12:00 h. Descanso

13:00 h. Conferencia - charla sobre Patentes y Marcas, a cargo de Manuel Alcázar Sánchez-Vizcaino, abogado especialista en marcas, Alcázar Patentes & Marcas.

14:00 h. Clausura.



DESAYUNO DE PRENSA

El balance de actividades del vivero de empresas se presentó ante un grupo de periodistas durante un desayuno de prensa el 12 de diciembre en las instalaciones municipales.

El objetivo era que los medios contasen con información de primera mano a la hora de hablar del centro, y al mismo tiempo despertar su curiosidad sobre el mismo, su función. La actividad de los viveristas fue el mejor escaparate para destacar los resultados obtenidos.

La actividad consistió en un desayuno con periodistas clave de los medios locales de A Coruña (radio, prensa, TV) y otros medios especializados para presentarles el centro, invitarles a conocer las instalaciones y dar a conocer casos de éxito. Otros temas abordados fueron:

- Productividad y cifra de negocios de los viveristas.
- Objetivos: espacio totalmente habilitado para promover el emprendedurismo y madurar nuevas empresas en su primera fase de asentamiento y desarrollo.

WEB Y CONTENIDOS WEB

En el primer semestre de actividad del CME A Grela se configuró la página web y un programa de gestión interna.

URL: <http://www.cmeagrela.es>

El site se nutrió de los contenidos necesarios para presentar el CME, cada una de las empresas que forman parte del mismo, sus promotores y los servicios que ofrecen. Fotos y vídeos completan el apartado de contenidos multimedia de la web.



Portada de la web

El equipo encargado de la redacción de contenidos estaba formado por profesionales expertos en el campo del periodismo y la comunicación corporativa. Se redactaron los textos en dos idiomas, gallego y castellano.

La web consta de las siguientes secciones:

I.El Centro

- Instalaciones
- Asesoramiento
- Acceso
- Documentación
- FAQS

2.Integrantes

3.Noticias

4.Agenda

5.Contacto

6.Aviso Legal

7.Registro

8.Login



Sección “El Centro”


Centro Municipal da Empresas




El Centro


Infraestructura


Noticias


Agenda


Contacto

Integrantes

- Arete
- Enxendra Technologies
- Empresa de Ayuda a Domicilio
- Gold Studio
- Minichic
- Sintesisys Outsourcing Strategy
- Torasa
- Instituto de Seguridad Alimentaria
- Naya Woods
- Qualinnova Consulting
- SigueTuLiga

Arete


Datos de contacto
C/ Ermita s/n, Polígono A. Orela-Bens. Local 11
15008 A Coruña, España
[Mas información >>](#)

Enxendra Technologies


Datos de contacto
C/ Ermita s/n, Polígono de A. Orela Bens. Local 6
15008 A Coruña, España
Tel. 902 877 695 • Fax: 981 189 857
[Mas información >>](#)

Empresa de Ayuda a Domicilio


Datos de contacto
C/ Ermita s/n, Polígono A. Orela-Bens. Local 9
15008 A Coruña, España
[Mas información >>](#)

Gold Studio


Datos de contacto
C/ Ermita s/n, Polígono de A. Orela Bens. 15008 A Coruña, España
Tel. +34 981 17 03 39 • Móvil: +34 696 123 858
comercial@rodrigo@gmail.com
[Mas información >>](#)

Minichic


Datos de contacto
C/ Ermita s/n, Polígono de A. Orela Bens. Local 7
15008 A Coruña, España
Tel: +34 981 925 123
info@minichic.es
www.minichic.es
[Mas información >>](#)

Sintesisys Outsourcing Strategy


Datos de contacto
C/ Ermita s/n, Polígono de A. Orela-Bens. 15008 A Coruña, España
Tel. +34 981 90 02 898 •
Móvil: +34 697 937 438
victor.badillo@sintesisys.es
[Mas información >>](#)

Torasa


Datos de contacto
C/ Ermita s/n, Polígono de A. Orela Bens. 15008 A Coruña, España
info@torasa.es
[Mas información >>](#)

Instituto de Seguridad Alimentaria


Datos de contacto
C/ Ermita s/n, Polígono da Orela Bens. Local 3
15008 A Coruña, España
[Mas información >>](#)

Naya Woods


Datos de contacto
C/ Ermita s/n, Polígono A. Orela-Bens. Local 2
15008 A Coruña, España
Móvil: +34 630 892 252
rosa.naya05@gmail.com
[Mas información >>](#)

Qualinnova Consulting


Datos de contacto
C/ Ermita s/n, Polígono A. Orela-Bens. Local 4
15008 A Coruña, España
Tel: +34 981 912 540 •
Móvil: +34 667 466 303 / 863 340 069
info@qualinnova.com
http://www.qualinnova.com
[Mas información >>](#)

SigueTuLiga


Datos de contacto
C/ Ermita s/n, Polígono A. Orela-Bens. Despacho 5
15008 A Coruña, España
Tel: 981 926 898
Móvil: +34 650 084 345 / 620 541 400 / 669 111 749
info@siguetyluga.com
http://www.siguetyluga.com
[Mas información >>](#)



CME AGRELA - Aviso Legal - Registro - Login

FOLLETO CORPORATIVO

Otra de las acciones realizadas consistió en la edición de un folleto corporativo para el Centro Municipal de Empresas. Se trata de un tríptico acorde con la imagen actual de la entidad, atractivo y visual. Como elemento diferencial, tiene matices promocionales, mostrando las instalaciones, servicios o actividades que se ofrecen, localización del centro y datos de contacto.

En el diseño se siguieron las directrices marcadas en la definición de la imagen (colores, tipografía,...). Se apostó por limpieza de líneas y una imagen moderna, atractiva y dinámica dando prioridad a la parte visual sobre el texto. El tríptico estará a disposición del público en el Centro Municipal de Em-

presas y entre asociaciones de empresarios de la zona, viveros de empresas, en el departamento de empleo del Ayuntamiento, en centros de enseñanza, medios de comunicación locales, etc.

Además de en papel, el folleto está disponible en versión PDF, un formato óptimo para subir a la página web y facilitar su consulta, además de poder utilizarse en el envío de correos electrónicos.

En una primera tirada, se imprimieron 2000 ejemplares, con las siguientes características: tamaño 42x14,8 cm (abierto), impreso en papel estucado mate de 170 gramos a 4/4 tintas, plegado.



Contacta
Centro Municipal de Empresas
Rúa Ermita s/n. Polígono da Grela-Benís
15008 A Coruña
Tel.: 981 189 857
info@cmeagrela.es
www.cmeagrela.es



CATÁLOGO DE SERVICIOS

Todos los servicios y oportunidades ofrecidas por el CME A Grela se recogieron en un catálogo de servicios. El diseño elegido quiere transmitir una imagen moderna y actual, acorde con los tiempos y las tecnologías con las que convivimos a diario.

A diferencia del folleto, el catálogo tendrá una distribución más limitada, aunque estará asimismo disponible en las dependencias del ayuntamiento. Se podrá encontrar también en el CME A Grela para

ser entregado a las distintas visitas o para ser utilizados por los responsables del vivero en la asistencia a congresos, ferias, charlas,...

Por otra parte, el formato de presentación se puede considerar innovador y atractivo ya que el catálogo está dispuesto en el interior de un libro-carpeta manejable, maquetado en un sistema de fichas (6) colocadas en una solapa. En total, se imprimieron 500 catálogos.



VÍDEO DEL PRIMER ANIVERSARIO

La realización de un reportaje audiovisual sobre el CMEA Grela con motivo de su primer aniversario está enmarcada dentro de las acciones divulgativas e informativas que servirá para darle prestigio y reforzar la información que aportan el resto de tareas contempladas en el plan de comunicación.

Se trata de un vídeo que muestra la diversidad de servicios del centro, sus instalaciones, su ámbito de actuación, los medios empleados, los resultados obtenidos,... Es un compendio de información de interés para el público objetivo de interés.



Imagen tomada a Luisa Cida durante la entrevista realizada el miércoles 23 de noviembre a las 11:00 horas en el CMEA Grela

De hecho, puede decirse que esta producción corporativa es un elemento promocional y de comunicación muy importante ya que se podrá proyectar en multitud de actos, seminarios, jornadas, simposios o reuniones a las que acudan u organicen los responsables de la entidad. La divulgación se realizará además a través de la web corporativa CMEA Grela y de un canal en YouTube.

El vídeo, de unos 10 minutos de duración en un idioma (castellano), va acompañado de una adaptación de 40 segundos a modo de resumen. Este spot se utilizará en campañas promocionales vía internet o mailing (entre asociaciones empresariales fundamentalmente).

En el rodaje se realizaron entrevistas a los responsables del vivero para hacerlo más cercano, así como a la concejala del Área de Empleo y Empresa del Ayuntamiento de A Coruña, María Luisa Cid Castro.

BOLETÍN ELECTRÓNICO

Las nuevas tecnologías permiten una comunicación ágil y eficaz multiplicando de forma exponencial las vías y posibilidades de llegar al público. Además de contar con una página web propia, el vivero de empresas debe de ser un generador de información. Un curso, la visita de una personalidad, una reunión, la llegada de un nuevo usuario, los primeros resultados... Existen muchas cuestiones de interés que son noticia y que deben de ser transmitidas.

A través de su propio boletín electrónico, el vivero dispone de su propio medio de comunicación para ser distribuido a través de redes, bases de datos y todos aquellos internautas que lo soliciten.

A finales de 2011 y tras haber cumplido un año de funcionamiento, se elaboró un boletín electrónico con las siguientes noticias:

- Entrevista a la concejala, Luisa Cid.
- Presentación del vídeo y de la memoria corporativa.
- Congreso “Instrumentos para salir de la crisis”.
- Entrevista a Gold Studio, caso de éxito y primera empresa que dejó el CME.
- Entrevista a Naya Woods, última empresa en incorporarse al vivero.
- Candidatura de Qualinnova a los premios AJE Emprende.

ROLL UP

El roll up permite que la imagen del vivero de empresas esté presente en todos aquellos actos, seminarios, jornadas que se celebren en las propias instalaciones o en el exterior.

Se ha diseñado un soporte con la imagen gráfica del Centro Municipal, impreso a color sobre lona en las medidas 2x1, 20 m. Este soporte es fácil de montar y de manejar, puesto que su estructura de acero es poco pesada.

DOSSIER GRÁFICO

IMAGEN GRÁFICA DEL CONGRESO DE EMPRENDEDORES



PANTALLAZO DEL CONGRESO DE EMPRENDEDORES



PROGRAMA 28 DE ABRIL

09:30 h. Acreditacións e recollida de documentación

10:00 h. Inauguración por parte de Henrique Tello León, 1º tenente de alcalde e responsable da área de Promoción económica, Emprego, Comercio, Consumo e Turismo

10:15 h. Conferencia a cargo de Óscar Sacristán Agulló, Director Xeral de Lambdastream. "Premio Joven Empresario", Viveiro de Empresas da UDC

11:15 h. Conferencia a cargo de Toni Mascaró Pérez, "A idea, o emprendedor e a Innovación", Experto en marketing e comunicación online. Fundador e Director Xeral de eMascaró Crossmedia, S.L.

12:15 h. Coffee Break

12:45 h. Conferencia a cargo de José Manuel Iglesias Vilas, Director de Galopín Parques e Presidente da Fundación As Salgueiras

13:45 h. Clausura da xomada de mañá

16:00 - 20:00 h. Networking entre viveiristas e empresas



28 e 29 de abril de 2011
CENTRO MUNICIPAL DE EMPRESAS DA CORUÑA

Edificio Igresario da Grela, rúa Ermita s/n, Polígono da Grela-Bens, 15008 A Coruña



PROGRAMA 29 DE ABRIL

10:00 h. Conferencia-charla sobre Marketing 2.0 a cargo de Daniel Cerqueiro, Galinus

11:00 h. Conferencia-charla "Marketing Verde", a cargo de Pedro Tasende, Aporta Comunicación Ambiental

12:00 h. Descanso

12:30 h. Conferencia-charla sobre Patentes e Marcas, a cargo de Manuel Alcázar Sánchez-Vizcaino, abogado especialista en marcas, Alcázar Patentes & Marcas

ORGANIZA:



COLABORA:



Rógase confirmación no seguinte enderezo electrónico: info@cmeagrela.es
Aforo Limitado.



CONGRESO DE

Emprendedores

Unha cita ineludible para facer negocios



ORGANIZA:



Centro
Municipal
de Empresas



Ayuntamiento de A Coruña
Concello da Coruña

COLABORA:



DEPUTACION
de A CORUÑA
www.dicoruna.es

PROGRAMA DEL CONGRESO DE EMPRENDEDORES

CONGRESO DE *Emprendedores* Unha cita ineludible para facer negocios



28 e 29 de abril de 2011

**CENTRO MUNICIPAL DE
EMPRESAS DA CORUÑA**

Edificio Igresario da Grela, rúa Ermita s/n, Polígono da Grela-Bens, 15008 A Coruña

PROGRAMA 28 DE ABRIL

09:30 h. Acreditacións e recollida de documentación

10:00 h. Inauguración por parte de Henrique Tello León, 1º tenente de alcalde e responsable da área de Promoción económica, Emprego, Comercio, Consumo e Turismo

10:15 h. Conferencia a cargo de Óscar Sacristán Agulló, Director Xeral de Lambdastream, "Premio Joven Empresario". Viveiro de Empresas da UDC

11:15 h. Conferencia a cargo de Toni Mascaró Pérez, "A idea, o emprendedor e a Innovación". Experto en marketing e comunicación online. Fundador e Director Xeral de eMascaró Crossmedia, S.L.

12:15 h. Coffee Break

12:45 h. Conferencia a cargo de José Manuel Iglesias Vilas, Director de Galopín Parques e Presidente da Fundación As Salgueiras

13:45 h. Clausura da xornada de mañá

16:00 - 20:00 h. Networking entre viveiristas e empresas

PROGRAMA 29 DE ABRIL

10:00 h. Conferencia-charla sobre Marketing 2.0 a cargo de Daniel Cerqueiro, Galinus

11:00 h. Conferencia-charla "Marketing Verde", a cargo de Pedro Tasende, Aporta Comunicación Ambiental

12:00 h. Descanso

12:30 h. Conferencia-charla sobre Patentes e Marcas, a cargo de Manuel Alcázar Sánchez-Vizcaino, avogado especialista en marcas, Alcázar Patentes & Marcas

ORGANIZA:

Centro
Municipal
de Empresas



Ayuntamiento de A Coruña
Concello da Coruña

COLABORA:



DEPUTACIÓN
de A Coruña
www.dacoruna.es

CARTEL DEL CONGRESO DE EMPRENDEDORES



CONGRESO DE

Emprendedores

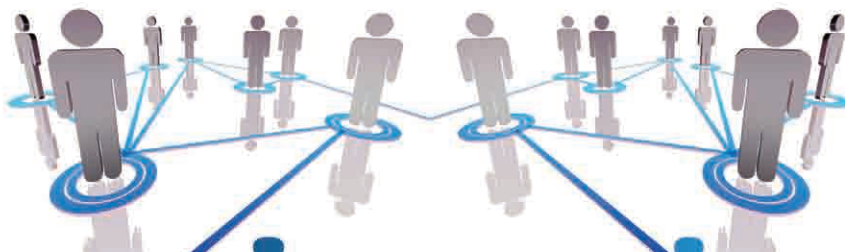
Unha cita ineludible para facer negocios

ORGANIZAN:



Ayuntamiento de A Coruña
Concello da Coruña

28 e 29 de abril de 2011



CENTRO MUNICIPAL DE EMPRESAS DA CORUÑA

Edificio Igresario da Grela, rúa Ermita s/n, Polígono da Grela-Bens, 15008 A Coruña

Aforo Limitado. Rógase confirmación no seguinte enderezo electrónico: info@cmeagrela.es

CARTEL EXTERIOR DEL CONGRESO DE EMPRENDEDORES



CONGRESO DE
Emprendedores
Unha cita ineludible para facer negocios



ORGANIZA:

Centro Municipal de Empresas

Ayuntamiento de A Coruña
Concello da Coruña

COLABORA:

DEPUTACION DA CORUÑA
www.dicoruna.es

ACREDITACIONES DEL CONGRESO DE EMPRENDEDORES



CONGRESO DE
Emprendedores
Unha cita ineludible para facer negocios

ASISTENTE

Nombre: _____

Empresa: _____

CENTRO MUNICIPAL DE EMPRESAS DA CORUÑA



ROLLUP CORPORATIVO



Onde medran as empresas



Centro
Municipal
de Empresas

 Ayuntamiento de A Coruña
Concello da Coruña

 DEPUTACIÓN DE A CORUÑA
www.aacoruna.es

PANEL CORPORATIVO (FERIA EUROPEA DE EMPLEO)



Centro Municipal de Empresas

Ayuntamiento de A Coruña
Concello de Coruña

Onde medran as empresas

-Empresas aloxadas no Centro Municipal de Empresas da Coruña-



Centro Municipal de Empresas
Edificio Igresario da Grela
Rúa a Ermita s/n,
Polígono de A Grela - Bens,
15008 - A Coruña

FOLLETO CORPORATIVO



Contacta
Centro Municipal de Empresas
Rúa Ermita s/n. Polígono da Grela Bens
15008 A Coruña
Tel.: 981 189 857
info@cmeagrela.es
www.cmeagrela.es



Onde medran as empresas



Un lugar para medrar

No Concello da Coruña estamos comprometidos cos emprendedores. Por iso desenvolvemos políticas de promoción económica que contribúan á creación de novos negocios que xeren emprego e recursos. Así, poñemos a túa disposición medios de asesoramento profesional e especializado e as infraestruturas máis axeitadas para dar os primeiros pasos e consolidar o teu proxecto empresarial.

O Centro Municipal de Empresas ofrécete as instalacións que precisas para o inicio da túa actividade empresarial. Aquí poderás acceder a un despacho dotado cos máis completos servizos para instalar facilmente a túa empresa, minimizando os custos. Encontrarás todo listo para empezar a túa actividade a un prezo moi vantaxoso para dar os primeiros pasos.



O teu proxecto, o mellor aval

Para acceder a un dos despachos deberás presentar unha solicitude oficial acompañada do teu plan de empresa e unha memoria que describa a actividade que desenvolverás.

Se aínda non tes un plan de empresa, o Concello da Coruña pon á túa disposición un equipo de expertos que che axudarán a enfocar a túa idea e darache as pautas necesarias para elaboralo.



Ben acompañado

Un equipo técnico axudarache a fixar a túa empresa asesorándote ante todas as dúbidas que se che presenten. Ao mesmo tempo, organízanse cursos, seminarios e conferencias en exclusiva para os usuarios, podendo programar os temas en función das túas necesidades.

Os viveiros de empresas como o CME son un espazo adecuado para os negocios, pero tamén un punto de encontro de emprendedores.

Compartindo o teu esforzo co resto de viveiristas, fortalecerase como empresario, abrindo novos camiños e visións para o teu negocio.



CATÁLOGO DE SERVICIOS

Centro Municipal de Empresas
Edificio Igresario da Grela
Rúa Ermita s/n,
Polígono da Grela-Bens,
15008 - A Coruña


 Ayuntamiento de A Coruña
Concello da Coruña

 DEPUTACIÓN da Coruña
www.dacoruna.es




Onde medran as empresas

Centro Municipal de Empresas



Centro Municipal

Instalacións
Como acceder
Apoio humano
Servizos físicos
Un espazo aberto a todos onde aproveitar sinxerías
CME: o xerme para buscar a túa propia saída laboral



CATÁLOGO DE SERVICIOS

CME: o xerme para buscar a túa propia saída laboral



CME: o xerme para buscar a túa propia saída laboral

- O Centro Municipal de Empresas A Grela é un espazo deseñado para emprendedores que buscan un lugar e o apoio necesario para poñer en marcha as seus proxectos, especialmente nos primeiros anos de vida. Nun marco e nunha ubicación singulares no corazón do polígono industrial da Grela, os beneficiarios dispoñen dunhas instalacións, duns servizos de apoio e da tutela dun equipo técnico que lles ofrece cobertura para mellorar as súas expectativas de supervivencia na fase inicial do seu proxecto empresarial ata lograr a madurez e a consolidación.
- Instalarse no viveiro do Centro Municipal de Empresas permite reducir os custos iniciais que supón abrir un local de operacións dende o que dividir a actividade empresarial contando cos servizos básicos: auga, luz, internet, ...
- En todo momento, as vivetistas teñen poder realizar consultas aos técnicos que están no edificio do Centro Municipal de Empresas ademais de interactuar con outros emprendedores que decidan poñer en marcha a súa idea empresarial no CME.
- O único requisito para solicitar un espazo no viveiro é ter un proxecto innovador de nova ou de recente creación. O CME apoia proxectos viables pola que pasar por un viveiro de empresas supón ter superado un filtro a contar con aval para dar os primeiros pasos no mundo empresarial.



Un espazo aberto a todos onde aproveitar sinerxias







Un espazo aberto a todos onde aproveitar sinerxias

- O CME é máis que un viveiro para poñer en marcha novas propostas de negocio ou unha incubadora de empresas. Tamén é un lugar para aproveitar sinerxias e un punto de encontro para todos aqueles peritos preocupados polo desenvolvemento do tecido empresarial, das relacións entre promotores de ideas emprendedoras e todo o que teña que ver coa procura de camiños para o crecemento empresarial.
- Tamén é un espazo aberto que conta cunhas instalacións polivalentes que se atopan ao alcance de calquera empresa, entidade, asociación ou colectivo que o solicite. Existe un auditorio equipado con material audiovisual e unha sala de reunións que tamén fai as funcións de aula de formación, equipado cun moderno equipo de videoconferencia.
- Os interesados en usar estas dependencias deben cubrir a correspondente solicitude expoñendo os detalles da actividade que pretende levar a cabo.
- O programa de creación de Centros Municipais de Empresas do Concello da Coruña pretende motivar ao empresario local na creación do seu negocio, fomentando e promovendo investimentos no municipio, mediante a implantación de iniciativas empresariais que contribúan ao desenvolvemento socioeconómico do mesmo e da súa área de influencia.



CATÁLOGO DE SERVICIOS

Servizos físicos


Centro Municipal de Empresas

Servizos físicos


Grazas ao viveiro do Centro Municipal de Empresas A Grela os novos proxectos poden minimizar os custos que repercutiría o aluguer dun local e a súa adaptación. Desde o primeiro día, os emprendedores contan cos servizos básicos avanzados que necesita un emprendedor: acceso a Internet, telefonía, subministración eléctrica, de xeito que se simplifícan ao máximo os requisitos para poñer en marcha o local de operacións.

Edificio conta con:

- 12 despachos cunha superficie entre 10 e 22 m² de uso privado e personalizables
- Vestíbulo de acceso
- Servizo gratuito de recepción e conservación de luns a venres
- Almacén
- Cuanto de instalacións
- Asesor
- Salón de actos con equipamento audiovisual e capacidade para 40 persoas
- Sala de reunións
- Páxina web do Centro de Municipal de Empresas con fichas de presentación dos proxectos e empresas aliadas na instalación
- Aula de formación (pizarra electrónica, medios audiovisuais, videoconferencia, etc)
- Sistema de alarma en todo o edificio e medidas preventivas de seguridade
- Acceso ao edificio personalizado, mediante sistema electrónico de máxima seguridade, que permite o acceso ao despacho as 24 horas do día calquera día do ano
- Subministración de auga potable, calefacción, enerxía eléctrica, evacuación de augas residuais, recollida selectiva de lixo
- Edificio accesible para persoas con mobilidade reducida, sen barreiras arquitectónicas
- Instalación preparada para teléfono, Internet e fax (contratación por conto de quen os utilice)
- Servizo de vending de café, bebidas e snacks utilizado nunha área de descanso



Apoio humano



Centro Municipal de Empresas

Apoio humano

A función dun Viveiro de Empresas é a de facilitar as primeiras pasos dunha empresa e contribuír a que se fortaleza prestándola apoio cando é preciso. Iso non supón ofrecer formación aos empresarios aínda que, como complemento aos servizos propios do Viveiro, o Centro Municipal de Empresas conta con **técnicos e orientadores** que atenden as inquedanzas e dúbidas dos emprendedores e que manteñen reunións periódicas de seguimento para interesarse pola marcha dos proxectos.

Ademais, o Concello da Coruña promove o calto programas de formación e desenvolvemento nos que poden participar os viventistas. Ocasionalmente, poderán programarse **charlas, xornadas profesionais ou de networking** dirixidas aos usuarios do CME que, ata o momento, acadaron unha elevada satisfacción entre os participantes.

Servizos profesionais:

- Asesoramento técnico individualizado e especializado durante as fases de establecemento, arranque e consolidación da idea empresarial
- Fomento das actividades empresariais dos usuarios
- Cursos de formación orientados aos emprendedores
- Celebración de xornadas profesionais de diversa temática
- Busca de convenios con entidades que favorezan o desenvolvemento empresarial





Centro Municipal de Empresas

CATÁLOGO DE SERVICIOS



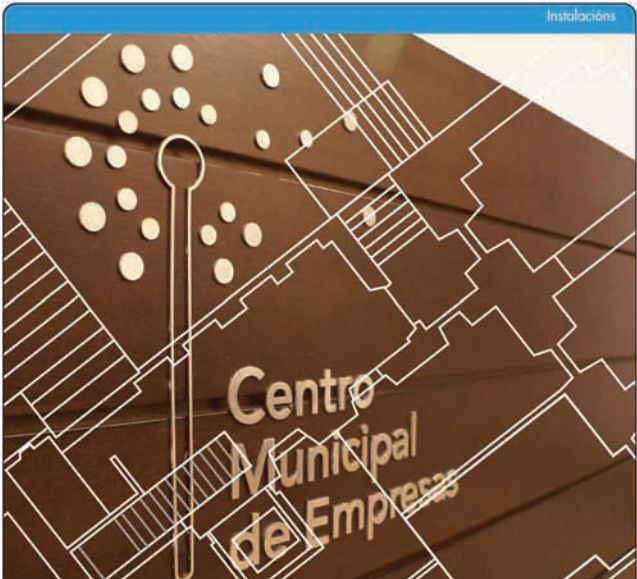
Como acceder

O Centro Municipal de Empresas de A Grela depende da área de Promoción Económica do Concello da Coruña. Regúlese mediante unha ordenanza municipal que estipula e determina tanto os requisitos de acceso, as cotas por alugueiro e a prestación de servizos ou os dereitos e obrigacións do vivelista, entre outros aspectos.

Esta normativa establece que o aspirante a un espazo no Viveiro de Empresas **deberá aportar un plan de empresa detallado**, unha serie de documentación administrativa e presentar un proxecto que se adapte ás características do edificio.

No Centro Municipal de Empresas existe un **servizo de orientación** atendido por persoal técnico con gran experiencia que **ofrece toda a información necesaria**, así como as indicacións oportunas para que calquera emprendedor poida presentar a súa candidatura a un día despachos do edificio. O proceso é sinxelo e o expediente de solicitude tramítase de xeito doado.

A forma xurídica da empresa non é determinante para acceder a un despacho no Viveiro de Empresas nin tampouco o número de socios. Non obstante, debido ás propias características físicas do edificio, limitase o tipo de actividades que pode acoller.



DOSSIER DE PRENSA

EMPRESAS 100
Año 50 | Domingo 20 de marzo del 2011 | MERCADOS

El vivero municipal de A Coruña ya «acuna» a 7 nuevas empresas

La instalación admite hasta 12 iniciativas, que los gestores prevén completar en el plazo de un mes y medio. Los emprendedores disfrutan de sede propia a bajo coste y reciben formación y asesoramiento gratuitos

De Dolores Vázquez

Un antiguo iglesia en el polígono de A Grela acogió desde el pasado junio el vivero municipal de empresas tras haber rehabilitado adecuadamente el inmueble, donde ya tiene sede siete empresas. Está previsto que en el plazo de tres y medio meses habrá doce, es decir, la capacidad del recinto.

«Nuestro este servicio municipal, solo había iniciativa privadas», afirma el coordinador municipal del vivero, Carlos Rodríguez Nariño, que explica que la única exigencia básica para acoger emprendedores es que sus firmas sean de reciente creación.

Los emprendedores disfrutan de «alojamiento» a bajo coste un máximo de tres años, con renovaciones anuales, ocupando despachos de entre 11 y 25 metros cuadrados y los que abonan alquileres de entre 150 y 230 euros. Al igual que en los centros de negocios tradicionales, comparten instalaciones como un salón de actos, una sala de reuniones y la cocina, además de una dotación de 40 horas de consultoría especializada y 400 horas de formación y asesoramiento impartidos por técnicos municipales especializados en promoción económica.

COMPARTIR EXPERIENCIAS

Hay diversidad de sectores entre las empresas ya asentadas, a las que se unieron las próximas semanas un instituto de seguridad alimentaria y un servicio de intermediación internacional especializado en madera. Y los emprendedores aseguran que el compartir espacio físico les facilita la puesta en marcha.

Ibón Méndez Ferrás está al frente de Evendura, especializada en facturas electrónicas y firma digital. Es la empresa con más experiencia de las asentadas en el edificio de A Grela, ha recibido diversos reconocimientos por su proyecto y estos días ha presentado en Santiago de Compostela un plan de negocio para aplicar a la electrónica.

En un despacho contiguo trabaja Rebecca Ros, de Mieloble, «Creamos espacios infantiles inteligentes, nosotras para explicar que trabajan tanto con productos como con servicios en materia de arquitectura, diseño y arte para los más pequeños. En su haber ya cuenta con premios. Más allá de los parques infantiles, comercializan mo-



Miembros de las firmas ya instaladas comparten un momento de reunión en un espacio de uso comunitario.

viles y grabados para la estimulación de bebés y también piezas de arte específicas para ayudar a mejorar la personalidad infantil.

Tayudado centra su actividad en dar apoyo a domicilio y en servicios para el hogar y para dependientes. Romina Pérez explica que, tras realizar trabajo social y debido a que le gusta el trato humano, estimó que existía un campo con demanda creciente de servicios. «Lo que ofrecemos es una atención integral a las familias, desde canguros hasta servicio doméstico e incluso cuidados personalizados en hospital, pero demos ser una ayuda para las familias», comenta, a la par que resalta que viene rodeada de emprendedores con las mismas dificultades a la hora de comenzar supone «un apoyo moral».

Por su parte, Víctor Manuel Badillo está al frente de Sintesisys, una consultoría informática y de desarrollo de software. Asegura, tras haber comenzado su actividad en fe-

brero, que la crisis le ha beneficiado, en parte porque «las empresas tienen más predisposición a ahorrar» y, entre sus servicios, ofrece la mejora de procesos y proyectos de ahorro. Badillo afirma sin ambages que las ventajas del Centro Municipal de Empresas constituyen «una buena experiencia porque es muy ágil la constitución y el apoyo que ofrece es incondicional».

ABRIRSE HUECO

Rafael Sánchez, uno de los afectados por el desplome de la bolsa, creó la firma Torasa, dedicada al campo de la construcción, las reformas y el mantenimiento de espacios públicos. «Llevamos instalados desde noviembre, el trabajo todavía es escaso en el sector, pero nosotros tenemos huecos», matiza y asegura que gracias a las ayudas aportadas desde el vivero se convirtió en emprendedor «estoy un año sin encontrar trabajo».

Otro de los despachos del centro lo ocupa Aréte. Marcos Rebolledo explica que su trabajo se centra en la «gestión de personas». Trabaja en una consultoría técnica de recursos humanos centrada en la implantación de herramientas de gestión innovadoras con el objetivo de que las empresas sean más sostenibles y también en la difusión de los conocimientos internos dentro de las empresas. Aréte junto con Enxenda fueron las primeras firmas en

asentarse en el vivero. El ayuntamiento desarrolló una labor muy buena con un espacio que permite desarrollar la actividad comercial y de negocio. Además, a nuestros proyectos empresariales les da mayor consistencia», puntualiza.

Golden Estudio, dedicada al diseño y producción de colecciones textiles, ocupó otro de los despachos. Lo gestiona Rodrigo Cueta, un joven con una experiencia en el sector del diseño de moda durante 14 años.

Cueta reconoce que le va bien, aunque admite que necesita una persona que se encargue de la gestión. Y resume: «Hago prendas de arriba, prendas circulares», que reconocidos diseñadores e incluso multinacionales ya han adquirido. Viaja una vez a la semana a Portugal, donde encarga sus producciones. «No puedo estar más agradecido», dice, asumiendo que su idea funciona en gran medida gracias al respaldo municipal.

Los beneficiarios pueden disfrutar de las instalaciones de A Grela un máximo de tres años

Mercadona ya suma 39 tiendas en Galicia, que dan empleo a 1.300 personas

Redacción

El incremento sostenido de las compras de Mercadona (compañía de capital español y familiar, líder en el sector de los supermercados de proximidad) a proveedores contribuyen a dinamizar y enriquecer el tejido productivo del sector alimentario gallego.

La relación de los intermediarios de Mercadona con más de 600 pequeñas y medianas empresas de Galicia y las inversiones ejecutadas en el 2010 por las fabricas de los supermercados de proximidad, dan la medida de ese dinamismo. Las compras durante el 2010 han sumado 64 millones de euros, un 10% más que en el 2009, y las inversiones superaron los 27,4 millones. Entre esta destaca la realizada por Quesada Entripares, por valor de casi 17 millones de euros; los 2,6 correspondientes a Escorte y los 2,2 que realizó el interproveedor Cingalia.

Mercadona cerró el 2010 con 39 tiendas y una plantilla de 1.300 trabajadores en Galicia, todos fijos. En el conjunto de España, la compañía facturó 16.485 millones de euros, un 6% más que el año anterior, y la plantilla ya suma 61.300 personas. Al cierre del 2010, el beneficio neto fue de 398 millones de euros.

CULTURA DEL ESFUERZO

Al presentar los resultados del 2010, el presidente de Mercadona, Juan Roig, ha apelado a la cultura del esfuerzo: «El mejor legado incrementa el número de clientes y la facturación, además de recuperar la cifra de beneficios que alcanzamos en el 2008». Roig considera que «pese a la crisis, es posible avanzar y crecer, generando riqueza y creando empleo».

Mediante la optimización de costes y procesos, la compañía ha mantenido la seguridad alimentaria y la apuesta por la innovación. Mercadona logró reducir el año pasado el importe del «carto menu» en un 4%, cifra que se eleva a un 14% si se tiene en cuenta la bajada de precios durante el mismo ejercicio. Mercadona prevé invertir este año 600 millones de euros y abrir 60 nuevas tiendas en España.

Por el uso de una oficina abonan entre 150 y 230 euros; teléfono e Internet aparte



TECNOLOGÍAS INFORMÁTICAS

A por Bluesens e Inditex

Brais Méndez. Enxendra

La historia. Tiene 31 años y es cantera de la Facultad de Informática de la Universidad de La Coruña. Hace dos años y medio creyó que «era el momento» para hacerse un hueco. Su objetivo: demostrar que pueden fabricar un software de factura electrónica y firma digital barato y de fácil manejo. ¿Problemas de seguridad? Ninguno. El propietario de Enxendra comenta que su aplicación está homologada por la Agencia Tributaria y que la legislación obliga a la firma digital avanzada. «Mucho más seguro que el papel», matiza. En la actualidad, ya tienen grandes clientes (R, Emalsca, Eganet o Fomento), pero ansían algo más. Quieren la facturación electrónica de dos de los imperios gallegos: Bluesens e Inditex.



PARQUES INFANTILES

Arquitectura para la educación

Rebeca. Minichic

La historia. Licenciada en Bellas Artes, la vida de Rebeca pegó un giro al convertirse en madre. Sus dos pequeñas le abrieron los ojos en dos aspectos que ahora son primordiales en su día a día: la conciliación entre la vida laboral y familiar y la importancia del aprendizaje en edades tempranas. Apoyada en ambos pilares nace «Minichic», una empresa que crea espacios infantiles desde la arquitectura, el diseño y el arte. «Creamos un concepto que son los espacios infantiles inteligentes». En cada diseño, Pedagogía, Psicología o Neurología tienen como fin crear espacios «que favorezcan el desarrollo, maximicen el aprendizaje y proporcionen bienestar». Quiere crear un parque temático sobre La Torre de Hércules para niños.

Las dificultades económicas agudizan la imaginación y la búsqueda de recursos. Siete de los inquilinos de un vivero de empresas ubicado en el interior de una Iglesia coruñesa cuentan a ABC cómo se convirtieron en emprendedores

Ingenio contra la crisis

PILAR PUNTES
LA CORUÑA

Tes informáticos, una madre de dos hijas, una trabajadora social, un experto de la construcción, un mejicano, un coruñés de toda la vida, y un diseñador. ¿Qué tienen en común, y qué hacen una iglesia? Pues crear.

Crisis es un sinónimo de cambio, y el nuevo Centro Municipal de Empresas de La Coruña es un fiel reflejo de ello. Lo primero que llama la atención de esta iniciativa es su ubicación: una iglesia. Situada en medio del Polígono Industrial de La Grela, esta ermita fue abandonada por el arzobispado después de que el ayuntamiento expropiara los terrenos colindantes para levantar la zona industrial. Nunca volvería ser el escenario de una misa, pero permaneció erguida.

En los años noventa, el ayuntamiento herculino decide reformar la edificación eclesial para convertirla en un centro de formación. Los muros de piedra rompen la estampa repleta de interminables naves industriales y, solo un cartel da una pista de lo que realmente sucede en su interior. Desde el pasado mes de junio, un vivero de empresas crece bajo el campanario. Actualmente, son siete las empresas que habitan en este templo pero, en quince días, ya serán nueve.

En total, la ermita cobija doce despachos, una recepción, un patio interior, una sala multimedia y un salón de actos, lugar en el que se conserva el antiguo palco. «La crisis agudiza la



El vivero empresarial, en La Coruña



AYUDA A DOMICILIO
¿Te ayudo?

Romina Pérez, T-ayudo. La historia. Ayuda a domicilio y en hospital. Una misión clara que nace de la mano de Romina Pérez. T-ayudo pretende que una familia «obtenga una atención integral de sus necesidades, desde el cuidado de una persona mayor hasta servicio de canguros». Con unos pocos meses de trayectoria, Romina comenta que tuvieron una buena acogida. Antes, explica, «la mujer tenía que dejar de trabajar para cuidar a un dependiente, ahora ni está dispuesta a hacerlo». Ofrecen todo un abanico de posibilidades, como el respiro familiar, orientación e información o servicio doméstico. A partir de 12 euros la hora, Romina plantea un servicio casi a la carta que destaca frente a ayudas públicas por su disponibilidad las 24 horas.



CONSTRUCCIÓN
Seriedad en la construcción

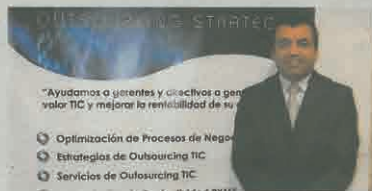
Rafael Sánchez, Torasa. La historia. Es uno de los muchos trabajadores de Fadesa que se quedaron sin empleo. Tras un año en el paro, mucho tiempo para pensar, se animó a emprender. Éste es el origen de Torasa, un modelo diferente de empresa de construcción que, en realidad, se dedica a la gestión. «Cogemos a autónomos que son muy buenos en lo que hacen, fontaneros, electricistas, pero que no acceden a obras públicas o a otras grandes obras», comenta Rafael. Su secreto es abatar costes. «Somos competitivos en costes, y trabajamos con gente muy cualificada. No vamos a todos los sitios, buscamos clientes concretos», argumenta Rafael antes de desvelar otra de sus recetas: «Nos basamos en la seriedad, que en la construcción no es muy habitual».



«Imaginación», explica Carlos Rodríguez, coordinador del vivero, mientras guía al visitante por unos habitáculos en los que preside la modernización electrónica y estética. «En algunos sectores», continúa diciendo, «es más una oportunidad que una amenaza». Este es el caso de las siete empresas de nueva creación que, con un alquiler que oscila entre los 150 y los 220 euros mensuales, ya tienen una puerta abierta por la que empezar su camino.

Los inquilinos de la iglesia se dedican a sector muy alejado, pero con una variable muy importante de innovación y un sentimiento común de la importancia de adaptarse a los nuevos escenarios económicos. Algunos eran damnificados del sistema, y se han hecho emprendedores a raíz de los daños infligidos por la crisis a sus anteriores empresas.

Ahora, quieren encontrar su hueco en el actual tejido empresarial de la ciudad, y salir de la crisis incluso ayudando a otros a salir. Como en el caso de Víctor Badillo, que a través de su consultora Síntesis, un emigrante mexicano que compromete propios sus beneficios en el ahorro efectivo de sus clientes, a los que ayuda a recortar gastos. Badillo defiende que todas las empresas pueden economizar su factura, «no importa el sector ni el tamaño». «Somos un socio tecnológico del cliente, para que la tarea en la que el empresario no es un experto, la hagamos nosotros», concluye.



Víctor Badillo, Síntesis
La historia. Víctor Badillo vino de México, su tierra natal, hace seis años. Entonces «no se notaba tanto la crisis», pero «ahora sí, y para nosotros es una oportunidad». Uno de los fines de Síntesis es desarrollar proyectos de ahorro: «Si ahorran ganamos, si no, no».



Marcos Rebollar, Areá
La historia. Areá, empresa dedicada a la consultoría y a la asistencia técnica en el ámbito de los recursos humanos y la organización, fomenta en las empresas la importancia del bienestar de los empleados.



Rodrigo Cuesta, Goldstudio
La historia. Cuesta se tituló en Diseño Gráfico, y antes de finalizar sus estudios ya fue contratado en la firma Pull&Bear. Allí, descubrió el mundo de la moda. Ahora fabrica prendas de mujer específicas para sus clientes.

Nuevos empresarios en la ciudad

Germana Malvido

Rafael Sánchez trabajó "mucho tiempo" en Fadesa, por eso conoce el mundo de la construcción y las ligas que tiene, así que, cuando se quedó en el paro, se le dio por pensar qué podría montar una empresa por su cuenta y utilizar todo lo que había aprendido haciendo contratos para otros en su propio proyecto. Así nació Tirasa, una firma que se dedica a hacer subcontratas "con muy buenos trabajadores". Sánchez busca proyectos en los concursos de las administraciones, por ejemplo, y reúne a los operarios que necesita para realizarlos, los contrata y los hace realidad. Llegó al evento municipal de empresas del Igleisario de A Grela en noviembre y, en tan solo cuatro meses, ha conseguido cerrar ya varios contratos.

A Carlos Rodríguez, el responsable del centro, le parece una idea "locura" que haya emprendedores, personas que se decidan a vivir de su trabajo y que apuesten por perseguir lo que, algún día, fue sólo su sueño. "Aquí los damos servicio permanente de asesoramiento, formación, un local en el que instalar su oficina y recibir clientes y, además, tenemos una oficina de consultoría especializada en temas empresariales para solucionar sus dudas. Tratamos de ofrecerles valor añadido", explica.

El centro se inauguró en julio pero no fue hasta octubre cuando comenzaron a llegar los emprendedores para ocupar sus despachos. En la actualidad este espacio se ha convertido ya, una, dedicada a la seguridad alimentaria, lo hará en los próximos días, porque depende de unos trámites burocráticos y cada uno de los proyectos más se encuentran en proceso de estudio del Concejo. Han habido que, se ninguno de los visitantes se ha dado de tiempo y

Es la primera "hornada" de emprendedores de la ciudad, aunque no estará completa todavía hasta dentro de un mes y medio, cuando, previsiblemente, los doce despachos del cen-

tro municipal de empresas estén llenos. Tienen tres años para buscarle un sitio a sus proyectos en el mercado, después de este tiempo, tendrán que irse del Igleisario de A Gre-

la y enfrentarse a la vida fuera del paraguas del Concejo. Entre ellos tienen varias bromas, a ver quién compra antes a quién y quién consigue meterse en la carrera a Inditex.

El futuro por cuenta propia

El Centro Municipal de Empresas calcula que en mayo estará al límite de su capacidad y que al menos dos emprendedores dejarán el vivero antes de los tres años porque ya estarán asentados



Los emprendedores del Centro Municipal de Empresas, aquí, sentados en el muro del Igleisario de A Grela / con malicia

El Ayuntamiento estaría las propuestas de empresa que le llegaran para saber si serán rentables.

total, las iniciativas reciben el visto bueno del Gobierno local, la ermita reconstruida será el lugar de empleo en el límite de su capacidad en "un mes y medio". Eso significa que los doce despachos estarán llenos y que los proyectos de vivero y que compartan su mismo espacio para que, cuando un nuevo firmante en la pequeña iglesia de A Grela.

Hay de todo, desde negocios centrados exclusivamente en la tecnología hasta empresas de servicios humanos, desde el diseño de ropa y de espacios infantiles pasando por la destrucción de la imaginación y los sentidos de los más pequeños.

A Carlos Rodríguez no le gusta pensar en cualquier de los negocios que ahora empiezan a hacerse en el buco en el mercado desde la calle. Intenta no preocuparse por el futuro cuando se los vean los tres años el período de riesgo de una empresa - de protección del Concejo, prefieren poner cubitos no podrán acabar ni período bajo el paraguas municipal por falta de espacio, porque se encuentran en una instalación que la Iglesia ya no les pueda dar.

En cifras

Empresas

El centro cuenta con doce despachos, actualmente están cubiertos solo siete, aunque si prevén en que en mayo ya estén todos ocupados.

Pago

Los viveristas pagan un alquiler de entre 150 y 220 euros y le conceden Internet y de Internet, todo lo demás es gratuito.

Periodo

Los emprendedores se pueden quedar hasta tres años en el despacho municipal, después tienen que abandonar para que entren otros emprendedores.

Inditex es uno de los negocios que casi todos los viveristas tienen en mente para ampliar su cartera de clientes.

Rocío Pérez tiene muy clara su labor en la empresa que acaba de crear. "Yo me dedico a ayudar a la gente", no es vano su negocio se llama Ayuda. Dice que en su sector nadie se hace rico, aunque es así que emprendedor para ella daroberna, en cualquier problema que tenga que ver con la asistencia, a sus clientes.

"Aquí vamos a dar apoyo a emprendedores, ofrecemos servicio de coaching para ellos, empezamos del hogar y también asistencia a enfermos tanto en casa como en el hospital. Todo lo que pueda necesitar una familia en un momento de agudo y todo en la misma empresa", explica Pérez que es trabajadora social y que, en el momento en el que se decidió a montar su propia empresa, no tenía empleo.

"Si hay un sentimiento que los viveristas comparten cuando se lanzan a la aventura, asegura Rodríguez, es el miedo al futuro que, con el tiempo y si todo sale bien, se va disipando. Después llega la vida real, donde los trabajos tardan en cobrarse, pero también las alegrías y las certezas.

Proyectos compartidos en la ermita

Para el responsable del Centro Municipal de Empresas, Carlos Rodríguez, es muy importante que los emprendedores se conozcan entre ellos, que sepan qué hace cada uno de sus compañeros de vivero y que compartan su mismo espacio para que, cuando un nuevo firmante en la pequeña iglesia de A Grela.

"Hay de todo, desde negocios centrados exclusivamente en la tecnología hasta empresas de servicios humanos, desde el diseño de ropa y de espacios infantiles pasando por la destrucción de la imaginación y los sentidos de los más pequeños.

A Carlos Rodríguez no le gusta pensar en cualquier de los negocios que ahora empiezan a hacerse en el buco en el mercado desde la calle. Intenta no preocuparse por el futuro cuando se los vean los tres años el período de riesgo de una empresa - de protección del Concejo, prefieren poner cubitos no podrán acabar ni período bajo el paraguas municipal por falta de espacio, porque se encuentran en una instalación que la Iglesia ya no les pueda dar.

se están produciendo ya colaboraciones porque, a pesar de que los campos no los se contase no bastante espacio, algunos tienen proveedores en común.

"Los que están aquí son doce emprendedores", explica Rodríguez, aunque el conseguir un despacho en la ermita de A Grela no es cuestión de suerte, ya que, todos los proyectos que llegan al servicio municipal están sometidos a un estudio exhaustivo de viabilidad y todos los proyectos para ser desarrollados en un ámbito como el que ofrece el centro de empresas. Entre ellos también con quién comprará a quién.

empresas abarcan lo que nosotros pensamos, nos llevamos un porcentaje del alquiler, si no lo conseguimos, nosotros nos cobramos", explica Víctor Badillo, que ofrece también productos para las pequeñas y medianas empresas y que eligió A Coruña no solo por el vivero de empresas, sino también por la calidad de vida y porque, a su paso, está la casa de Inditex, un cliente con el que, como a la mayoría de los viveristas, le gustaría contar.

empresas abarcan lo que nosotros pensamos, nos llevamos un porcentaje del alquiler, si no lo conseguimos, nosotros nos cobramos", explica Víctor Badillo, que ofrece también productos para las pequeñas y medianas empresas y que eligió A Coruña no solo por el vivero de empresas, sino también por la calidad de vida y porque, a su paso, está la casa de Inditex, un cliente con el que, como a la mayoría de los viveristas, le gustaría contar.

REBEKA ROSS

Disñadores de Miniclic Espacios Infantiles Interiores

Para la diseñadora Rebecca Rose es importante que los espacios infantiles — abiertos o cerrados — no sean simples contenedores, sino que estimulen a los pequeños a desarrollar los sentidos, sobre todo en esa etapa en la que lo tienen todo por descubrir.

"En tres meses en el viviro he hecho más que en todo un año en casa", explica esta mujer que cree que era importante tener un trabajo que le permitiera ir

conciliación de la vida laboral y de la familiar cuando fue madre. Se instaló en enero y ya ha contratado a su compañero de centro, Rodrigo Cárdena, de Gold Studios, para que le haga una parte de un proyecto con la que ella no se aclaraba.

Digo que no existe ninguna empresa como la tuya, Minichie, en toda España, especializada en los espacios infantiles inteligentes, pero que, sin embargo, cualquier estudio de arquitectura o editorial, se

Hacer móviles y grabados para los bebés, todo en blanco y negro porque, con limitadas semillas todavía no distinguen los colores, pero también humanización de las paredes de los hospitales y hasta murales que enseñan, con continuaciones de animales, a curar, a reír y a disfrutar entre arriba y abajo.

SODRICO FLETA

Director, the Golf Studies

"Amec tenía todo esto en mi habitación, no podía recibir a los clientes, así que yo iba yo a sus despachos o quedábamos en bares", explica Rodrigo Cuesta que, en su despacho de la ermita, tiene intimidad de cambetas, algunas de ellas que nunca salieron a la venta.

Estudio diseño en la escuela Pablo Picasso y, durante nueve años, trabajó en Pull & Bear. Antes de establecerse por su cuenta y fundar Gold Studio, estuvo en una

empresa que quiero, así que, cogió los contactos que había hecho durante todos estos años en el negocio y se puso en marcha. Hace colecciones propias e intenta colocarlas en diferentes firmas y también hace que los diseños de empresas como Inditex, Aina Comde, H&M, e incluso el Deportivo dejen de ser un diseño en una hoja de papel para convertirse en realidad.

Algunas veces tiene que ser el más rápido en hacer el mejor

BRAYS MÉNTEZ & DANIEL MURÍAS

Socio-director de Enxortas e estudante que fai o proxecto fin de carreira sobre facturación internacional

Brins Mendes é sócio-diretor de Inexbox, uma empresa centrada na simulação digital e na fabricação eletrônica, tanto nacional como internacional; foi em dois primeiros anos colheu um diploma na Grécia, ali foi mais de quinhentos do ano passado e, desde então, desenvolveu junto aos seus companheiros de viagem a parte técnica da empresa, que, além disso, tem como especialidade: a fabricação, projeto, testes e a distribuição de trabalho.

"Ainda temos que afacermos à parte de não saber onde irnos co-
brar un traballo, que é a que nos re-
sulta máis nova", explica Brice.

En Fincheira son catro, (mí delicia, primo, estaba de vacaciones porque, añide que se están a asentir no mercado, gozan das vantaxes delgotes assalariados. O seu eido de traballo ledéñalo que irá a máis en tempo, xa que as administracións están obrigadas, a curto prazo, a teren situacións dixitais e a faceren factu-

ens eletrônicos, mas que conta com
que as demais empresas sobre tam-
bem o currículo digital. Daniel Mo-
eiras é também parte de Linxobit, um

mas e tem um pouco de conexão, ainda que a um estudante de Informática que faz o trabalho fim de carreira sobre a faturação) internacional, um dos apêndices que está a desenvolver a empresa desde os seus computadores da Grã-Bretanha. Entre os seus clientes estão a Unilever, a Cable e o Ministério da Formação a través de Serpa.



La restauración Henry fue por tanto un éxito rotundo. JAMES MATHIAS.

producto y en consecuencia al mejor precio, como si estuviese participando en un comercio, otras, sin embargo, sabe que es el único que tiene el diseño y por eso puede emplear más tiempo en buscar una fábrica —mortalmente en Portugal— que le haga lo que necesita.

Lleva sólo tres meses en el invierno de A Orela y ya ha conseguido que una de sus compañías de promoción le encargue un producto para uno de sus proyectos.

do que una de sus compañeras de promoción le encargue un producto para uno de sus proyectos.

Acción Cívica, con algunos de los promotores que distribuye. (C) 1994

A black and white photograph of two men standing side-by-side. The man on the left is wearing a dark long-sleeved shirt and has his arms crossed. The man on the right is wearing a dark jacket over a light-colored shirt and jeans. They are standing in front of a wall that has several posters or notices pinned to it. One poster clearly shows the letters 'MAY' and another one above it shows '96'.

Bras Menezes e Daniel Nunes, na sua oficina da Casa Trazasartes.

MARCOS REBOLLAR
Sargento de Armas Gestão de Pessoas

Cuando el responsable del centro de empresas, Carlos Rodríguez, enseña el despacho del gerente de Arza, Marcos Robollar, dice que es uno de los que está decorado con más gusto. Se dedica a los recursos humanos, a seleccionar personas para diferentes empresas y a asesorar a las firmas sobre el perfil de trabajador que necesitan en sus plantillas.

"Por ahora me va bien, pero saber que te puedes quedar aquí [en el

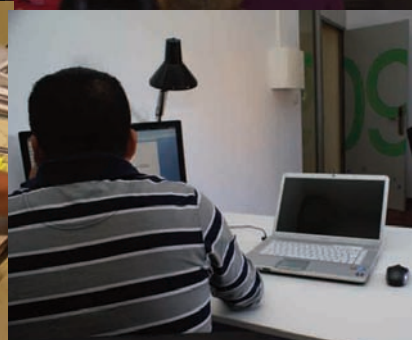
"Creo un ambiente cálido, que no lleve a las emprendedoras al límite, sino que les ayude a relajarse para dar lo mejor", explica Carlos Rodríguez del centro de operaciones de Arete.

Durante tres años, Marcos Rebolter trabajó en el sector de los recursos humanos y, después de su experiencia como director de departamento de algunas empresas,

decidió establecerse por su cuenta. Desde Areté ofrece selección de personal, consultoría en procesos organizativos, desarrollo de trabajadores y hasta formación.

Del común destaca no sólo que tenga un lugar en el que establecer su oficina, sino el asesoramiento que recibe en toda la parte de poner en marcha la empresa y en la de consolidarla en el mercado, así como las jornadas en las que participa como emprendedor.

Mario Roberto en la búsqueda del valor de sí mismo. *Los sentidos*





CENTRO MUNICIPAL DE EMPRESAS
Rúa Ermita s/n, Polígono da Grela-Bens, 15008 A Coruña
Tel. 981 189 857
info@cmeagrela.es