

Un museo na bahía

O Museo Arqueolóxico e Histórico, actualmente de titularidade municipal, está instalado no Castelo de San Antón, fortaleza construída nunha illa da baía da Coruña —a Pena Grande— que servira antes como lazareto para corentena de quen chegaba por mar coa enfermidade coñecida como “lume de San Antón”, santo ao que se adicaba a capela ergueita na illa.

A ligazón con terra, xa pensada no século XVI e proxectada no XVIII, non se realiza até mediados do XX. Antes disto, existía un servizo de botes entre o embarcadoro do Castelo e a porta de San Miguel das murallas da cidade.

A fortaleza de San Antón

Malia que Carlos I, na súa estadia na Coruña en 1522 antes de partir por mar rumbo a Flandres para a súa coroación como Emperador, recomendase erguer tres fortalezas na baía (as de San Diego, Santa Cruz e San Antón), as primeiras obras non empezaron até 1588, reinando xa o seu fillo Filipe II.

Na primeira etapa construtiva, de finais do século XVI a principios do XVII, quedou definido o núcleo fundamental da fortaleza: un primeiro corpo occidental con entrada en túnel protexido por unhas tenaces, do que saen dúas cortinas —que deixan no medio un patio de armas flanqueado a ambos os dous lados por pequenas estancias abovedadas— para unirlo ao corpo oriental en forma de estrela irregular. Na rocha escavouse unha cisterna para recoller a auga da choiva e na superficie mantívose a antiga capela.

De principios do século XVIII son a batería baixa para 6 canóns, a Casa de Botes e a escaleira do pequeno embarcadoro. Medio século despois, en 1776, levantouse a Casa do Gobernador, un edificio neoclásico que alberga hoxe as principais

colecións do museo e que foi en orixe cuartel para a tropa na planta baixa e vivenda para o gobernador e a capelán, sancristía e capela na planta alta.

A prisión

Desde finais de século XVII até mediados do XX, a fortaleza cumpriu a función de prisión de delinquentes comúns e presos políticos. Entre eles non faltan personaxes destacados, como Antonio de Villarreal (xeneral en xefe da defensa de Barcelona fronte ao asedio borbónico en 1714, reprimido con saña por Filipe V), Melchor de Macanaz (secretario de Filipe V, perseguido pola Inquisición), Alessandro Malaspina (científico ilustrado que caeu en desgraza con Godoy), Juan Díaz Porlier (xeneral liberal que se alzou contra o absolutismo de Fernando VII polo que foi preso e executado no Campo da Forca), Augusto González de Linares (científico encadeado por defender a liberdade de cátedra), entre outros moitos, con ou sen nome coñecido, como o primeiro preso do que temos noticia —un comerciante bretón detido en Redes ao comezo da guerra con Francia no século XVII—, os presos absolutistas botados ao mar até afogarse no século XIX, ou os últimos represaliados da guerra civil e da ditadura franquista.

O museo

En 1958 o Ministerio do Exército permutou o edificio co Concello da Coruña. Destinouse en 1964 a Museo Arqueolóxico e Histórico, inaugurado en 1968. Nel consérvanse pezas da prehistoria e da historia relacionadas coa cidade e con Galicia. A exposición consta de tres seccións: arte relixiosa e funeraria medieval e heráldica (Patio de Armas), arqueoloxía e prehistoria (planta baixa da Casa do Gobernador), e historia da cidade (planta alta da Casa do Gobernador). A visita complementase co percorrido simultáneo pola arquitectura do castelo, explicada en paneis de vidro colocados ao longo do percorrido.

Acceso. Patio de Armas

A antiga Casa de Botes, convertida hoxe en biblioteca especializada e sala de traballo, o embarcadoro e a Batería Baixa, son o punto de partida da visita.

A Porta Principal, con tres escudos do século XVI e unha inscrición alusiva á edificación do castelo, dá paso ao Patio de Armas a través dun corredor abovedado.

Coa transformación do castelo en museo nos anos 60 do século pasado, as pequenas estancias do patio, que foran no seu tempo habitacións dos soldados e celas de presos, pasaron a ser casamatas abertas que albergan esculturas, reflexo das crenzas e da sociedade da época baixomedieval. As esculturas procedentes das igrexas patrocinadas pola poderosa casa nobiliaria dos Andrade, como a antiga portada ou a acrótera con xabaril do mosteiro de Montefaro, dan paso a notables obras artísticas como o tímpano da Adoración dos Reis Magos do Convento de Santo Domingo ou a imaxe de Santiago Peregrino da igrexa de Santo Tomás, ambas da Coruña.

Os seguintes espazos expoñen laudas funerarias atopadas nas igrexas das ordes mendicantes da cidade, cunha maior representación de nobres —eles con armadura, elas con vestido talar e peiteado en rolo— na de Santo Domingo, e de frades, confrades e artesáns na de San Francisco.

Remata a serie con escudos da Idade Moderna, entre os que destaca o que presidía unha das portas da muralla exterior da cidade, que ía pola actual rúa de Juana de Vega, coa Torre de Hércules rodeada de vieiras e enriba da cabeza de Xerión. Relacionada coa Torre está tamén a inscrición conmemorativa das obras realizadas nela polo Duque de Uceda no século XVII, que foi conservada polo ilustrado coruñés José Cornide.

Este espazo foi orixinalmente destinado a cuartel para albergar a tropa da fortaleza, incluíndo as cocinas. Hoxe contén a sección arqueolóxica, cun percorrido que nos guía retrospectivamente desde A Coruña romana aos máis remotos tempos do paleolítico en Galicia.



Casa do gobernador. Planta baixa

ROMA. GALLAECIA

O asentamento romano da Coruña: Brigantium

Os fragmentos de ánforas (recipientes usados para o transporte) fabricadas en Túnez, Cádiz e na zona de Nápoles, así como de vaixelas domésticas da mesma procedencia, falan da posible existencia na cidade dun núcleo habitado moi antigo, con contactos comerciais co Mediterráneo xa entre os séculos III e I a.C.

Na segunda metade do século I d.C. prodúcese un importante desenvolvemento. Os distintos tipos de cerámica, entre os que destaca a *terra sigillata*, pesos de tear ou de rede, dados, fichas de xogo, broches e colgantes, así como enterramentos en urna e lápidas e estelas con inscricións funerarias e altares dedicados a deuses, indican a existencia dun asentamento plenamente romanizado.

Tamén na segunda metade do século I d.C. constrúese a Torre de Hércules, o faro ergueito nun punto crucial da ruta atlántica que unía Roma coas Illas Británicas. Convértese en fortaleza na Idade Media e a finais do XVIII réformase definitivamente co que adquire a súa configuración actual. As escavacións arqueolóxicas sacaron á luz os alcerces, materiais romanos e medievais, e a confirmación da existencia do muro exterior ao redor da rampla de subida, de época romana.

Fóra do núcleo urbano situábase unha *Villa*, no actual Cantón Grande, cunhas estruturas arquitectónicas e pinturas murais moi características destes establecementos.

As Villae

Os asentamentos máis frecuentes no ámbito rural e costeiro da Galicia romana son as mansións, propiedade de patricios enriquecidos, con dedicación agropecuaria ou mariñeira e residencial, denominadas *Villae*. Os materiais arqueolóxicos procedentes das do Cantón Grande coruñés, Noville (Mugardos), Centroña (Pontedeume), Eirexa Vella (Bares) ou Moraime (Muxía), son custodiados neste museo. Características destas edificacións son as pinturas, mosaicos, estucos, ladrillos refractarios procedentes de hipocaustos e as *tegulae* (tellas planas) e *imbrices* (tellas curvas) das súas cubertas.

O culto aos mortos

Da necrópole da Coruña proveñen urnas de incineración sinaladas con estelas e placas con epitafios e nomes romanos que indicaban a existencia de edificios funerarios, característicos do mundo urbano. A partir dos séculos III-IV d.C. a incineración vaíse substituíndo pola inhumación en sepulturas feitas con tegulae, como as atopadas na rúa Real, nun proceso inverso ao que vivimos na actualidade.

Os galaico-romanos do mundo rural incineraban e inhumaban os mortos e levantaban na súa memoria estelas como as de Mazarelas (Oza dos Ríos) ou Tines (Vimianzo).

O culto aos deuses

Na Coruña e outros lugares moi romanizados aparecen basas de estatuas de emperadores e altarcións ou aras dedicadas a deuses romanos relacionados co mar e o exército (*Neptuno*, *Fortuna*). As aras do campamento de Cidadela foron dedicadas por cargos militares ben definidos: un *signifer* (portaestandartes) e un *optio* (equivalente a un tenente).

Comercio e navegación atlántica

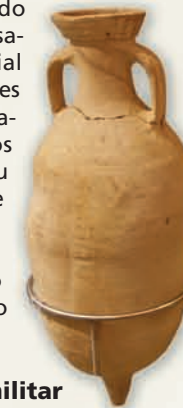
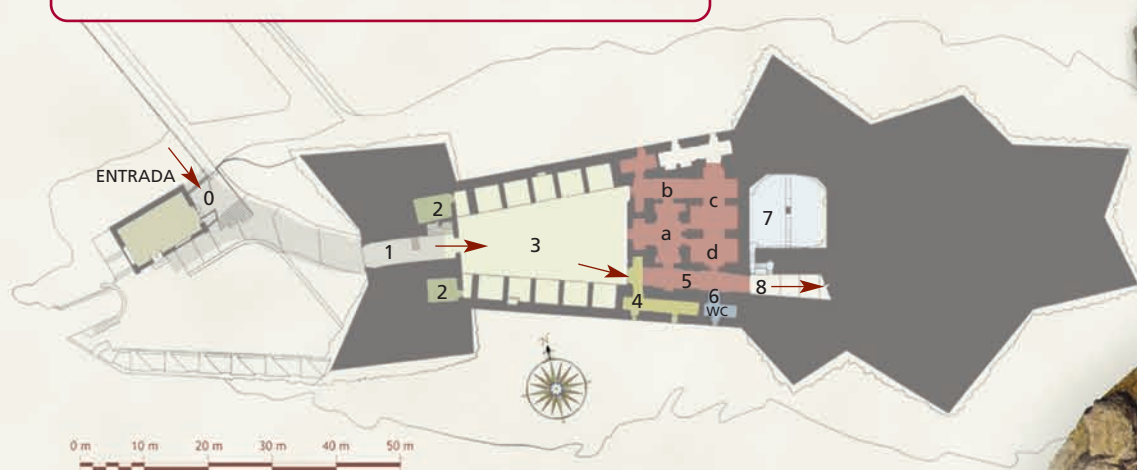
A unidade económica do Imperio romano fixo necesaria unha rede comercial entre os seus moi distantes territorios. Pezas recuperadas dos fondos mariños como cepos de áncoras ou ánforas de transporte de alimentos (viño, salga e aceite), confirman estas relacións entre o ámbito mediterráneo e o atlántico por vía marítima.

Conquista e control militar do territorio

O control militar do territorio coruñés exercíase desde o Campamento romano de Ciadella ou Cidadela, en Sobrado (A Coruña), sede da *Cohors I Celtiberorum* (unidade militar dependente da *Legio Septima Gemina*, asentada en León), que vixiaba a vía que comunicaba *Brigantium* con *Lucus Augusti*, capital do convento xurídico no que se integraba a antiga Coruña.

Cando era posible, Roma establecía tratados de paz cos pobos indíxenas. Un exemplo destes pactos, é a *Tabula Lougeiorum*, que recolle nunha táboa de bronce, un acordo entre un representante de Roma e a comunidade ástur dos *Lougei*. A conquista do territorio no século I a.C. e a súa integración no Imperio Romano acelerou o proceso de asimilación gradual do mundo galaico, que xa abriran os contactos marítimos entre Roma e as comunidades que habitaban os castros da costa e das vías fluviais.

- PLANTA BAIXA**
0. Entrada-Biblioteca
 1. Túnel de acceso
 2. Santabárbaras- almacéns
 3. Patio de armas-Casamatas: Sección Medieval
 4. Historia do Castelo-Os Presos
 5. Sección de Arqueoloxía
 - a. A Coruña romana
 - b. Romanización
 - c. Cultura Castrexa
 - d. Prehistoria
 6. Aseos
 7. Alxibe-Cisterna
 8. Rampla-Acceso á planta alta



MUSEO ARQUEOLÓXICO E HISTÓRICO CASTELO DE SAN ANTÓN

Horario:

martes a sábados, de 10 a 19:30 h
(xullo e agosto, de 10 a 21 h)

domingos e festivos, de 10 a 14:30 h
(xullo e agosto, de 10 a 15 h)

T. 981 189 850
museo.arqueoloxico@coruna.es

Edición coa colaboración de:

Casa do gobernador. Planta baixa

IDADE DO FERRO. OS CASTROS

Os castros son poboados fortificados, situados habitualmente en elevacións ou en pequenas penínsulas á beira do mar. As súas edificacións domésticas constrúense en pedra ou en barro e palla, con formas que van do círculo ao rectángulo, adquirindo maior complexidade e organización espacial medida que a sociedade galaica se desenvolvía no camiño da urbanización durante a Idade do Ferro, ao longo do primeiro milenio antes de Cristo.

Na cidade da Coruña atópase o Castro de Elviña, habitado polos ártabros ou arrotrebas, pobo dos galaicos. Os materiais recuperados nas diferents escavacións (cerámicas, restos metalúrxicos, doas de colar), amosan a evolución do castro desde, polo menos, o século III a.C. até o século VI d.C. Del procede un dos conxuntos máis coñecidos da ourivaría prehistórica, o Tesouro de Elviña, formado por un colar artellado de 13 doas cun colgante, unha gargantilla e un diadema-cinto.



IDADE DO BRONCE E CALCOLÍTICO

O período anterior, a Idade do Bronce, abarca o II milenio a.C. O seu final, hai uns 3.000 anos, coincide cunha intensa produción de machadas de bronce ternario (cobre + estaño + chumbo) que habitualmente se atopan amontoadas en grupos e non adoitan ser aptas para o traballo por ser demasiado brandas, polo que se lle supoñen funcións de lingotes ou moedas. Deste momento son as lanzas (lagoa de Alcaíán), as espadas pistiliformes (O Burgo, Culleredo) e en lingua de carpa (Leiro, Rianxo) ou o casco de ouro tamén de Leiro, cunha decoración común a gran parte da Europa da época.



As producións cerámicas e metalúrxicas (que agora inclúen o ferro ademais do bronce ou o cobre), os deuses indíxenas (*Lugoves*, *Cosou*), os elementos litúrxicos (Machada de Cariño) e a sofisticada ourivaría (arracada de Baroña ou os torques de San Lourenzo Pastor, Orbellido ou Xanceda), definen a singularidade da cultura castrexa do noroeste.

Máis antigas son as machadas de bronce (cobre+estaño) de fío curvo, tipo Barcelos, e sobre todo as primitivas trapezoidais, elaboradas en cobre puro. Do mesmo metal son as máis antigas armas, como as do conxunto de Leiro, con alabarda e puñais de espigo, ou outras que aparecen, xunto con puntas de frecha tipo Palmela, brazais de arqueiro e vasos tipo floreira, nas pequenas tumbas individuais ás que chamamos cistas, algunhas decoradas como a da Insua (Borneiro, Cabana de Bergantiños). Contemporáneos desta primeira fase do Bronce Inicial/Calcolítico, a redor do 2500-2000 a.C., son os gravados rupestres coñecidos como petróglifos e o precioso conxunto de gargantilla e diadema atopado en Cicere (Santa Comba). As mazas de combate e os grandes obxectos líticos puídos (ciceis, follas de sacho) marcan o tránsito a esta etapa bélica despois da descomposición da anterior sociedade construtora de megalitos.



NEOLÍTICO- MEGALITISMO

A sedentarización, a práctica da agricultura, a domesticación de animais, a cerámica, os útiles de pedra puída e os téxtiles son innovacións deste período anterior ao traballo do metal. Na Galicia desta época, destaca a edificación de mámoas ou pequenos túmulos que xeralmente conteñen unha edificación no interior feita con grandes pedras (megalito ou *dolmen*), construídas e usadas durante unha longa etapa, do IV ao II milenio a.C. Estes monumentos funerarios colectivos, que funcionaban tamén como lugares cerimoniais, marcadores territoriais e identificadores de grupo, podíanse decorar con gravados e pinturas e albergaban ídolos e enxovais con cerámica, obxectos simbólicos e de adorno, ou artefactos líticos como puntas de frecha ou machadas puídas, omnipresentes ferramentas características deste momento neolítico. O Dolmen de Dombate (Cabana de Bergantiños) ou a Mina de Parxubeira (Mazaricos), son os exemplos presentados nas vitrinas.



MESOLÍTICO E PALEOLÍTICO

Dos máis remotos tempos, anteriores á agricultura, atopáronse no Reiro (Arteixo) pequenas ferramentas mesolíticas talladas en seixo. Máis antigos son os bifaces e os cantos tallados do paleolítico inferior, como os atopados na desembocadura do río Miño.

Rampla de subida e plataforma occidental

Na rampla que une as dúas plantas do Castelo exhibese a *Borna*, embarcación experimental realizada en 1974 con coiro e vime, no seo dun estudo sobre as relacións atlánticas entre Galicia e as Illas Británicas na Prehistoria. Tamén na rampla, unha porta e unhas escaleiras dan acceso á cisterna, escavada na rocha e cuberta con bóvedas de cantaría, que abastecía ao castelo coa auga da choiva, por medio dunha canle da fachada posterior da casa do Gobernador. No patio superior podemos ver un faro, un pozo que se comunica co alxibe ou as garitas de vixilancia. No xardín do baluarte están reconstruídos dous tipos de soterramentos: unha tumba

infantil de laxas da necrópole romana coruñesa e a Cista de Taraio, da Idade do Bronce inicial. Tamén se amosa o petróglifo, probablemente medieval, como o existente en Punta Herminia, salvado da súa destrución mediante o seu traslado dende o Polvorín de Monte Alto, próximo á Torre de Hércules.

Na terraza da Casa do Gobernador, á que se accede por unha escaleira de caracol, expónse un mural cerámico con episodios e lendas ligadas á historia da cidade herculina.



Casa do gobernador. Planta alta

Na Casa do Gobernador recóllense algunhas pinceladas de diferentes episodios da historia da cidade e de Galicia.

A cartografía histórica conta cunha mostra excepcional: a *Carta Xeométrica de Galicia* realizada polo Dr. Domingo Fontán, rematada e presentada á Raíña Gobernadora María Cristina en 1834, aínda que non foi publicada ata 1845 en París. Esta carta supuxo un grande avance na cartografía tanto galega como da Península.

A Raíña Isabel II acudiu á Coruña en 1858 para inaugurar as obras do ferrocarril. Desta visita consérvase a paleta de prata, exposta nunha vitrina xunto con outras pezas a modo de lembranzas de personaxes da Coruña do século XIX.

A principios deste século XIX tivo lugar a Guerra da Independencia, na que a cidade da Coruña viviu o episodio da Batalla de Elviña (1809). Destes momentos consérvanse dúas bandeiras do Batallón de Alarmas, realizadas en liño e co escudo de Galicia pintado e algunhas pezas recuperadas do campo de batalla (sable, baioneta, munición).

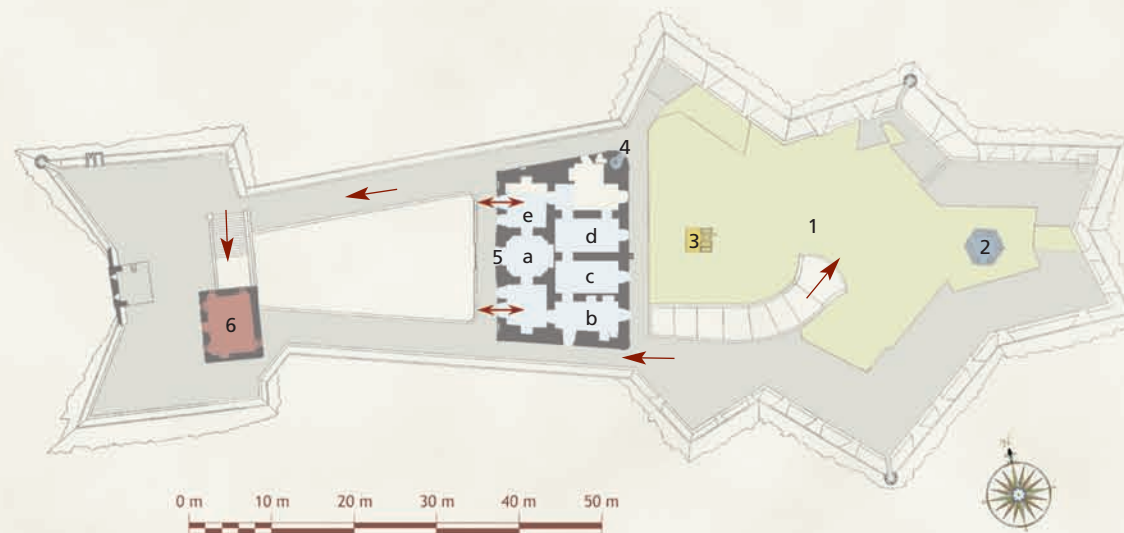
O escudo da Coruña e o de España están bordados nas dúas bandeiras de Isabel II,

expostas nesta mesma sala xunto co Pendón da cidade do século XVIII. É destacable a presenza da Torre de Hércules nestas bandeiras, antes e despois da restauración de Giannini a finais do XVIII; nas posteriores chama a atención a maneira de destacar a cadea de toma de terra do parrairos, con toda probabilidade un dos primeiros de España como corresponde ao espírito ilustrado da Coruña durante o Século das Luces.

A seguinte sala dedícase ao mar, fundamento da cidade e motor da súa historia. En 1589 a cidade sofre o asedio da frota inglesa comandada por Francis Drake, un ano despois de que as naves da Armada Invencible recalasen no porto coruñés. Neste episodio destacou o papel que xogaron as mulleres da cidade, especialmente a heroína María Pita. Desta mesma época son os restos recuperados do pecio do Cabo Cee, principalmente moedas, metralla ou un anel. Varias balas de canón e un arca de caudais dunha embarcación completan a sala. A visita finaliza na sancristía e na pequena capela neoclásica, que substituíra á anterior



de San Antón. Nelas amósase unha variada colección de obxectos litúrxicos e relixiosos, entre os que destaca a imaxe da Virxe do Rosario, patroa da cidade, ou o armario neoclásico procedente da capela do cemiterio de San Amaro, rematado cun cadro atribuído ao obradoiro de Murillo: *La Virgen de la servilleta*.



PLANTA ALTA

1. Patio-Xardín
2. Faro
3. Pozo
4. Acceso á terraza
5. Casa do Gobernador: Sección Historia
 - a. Sacristía-Capela
 - b. Sala de Navegacións
 - c. Guerra da Independencia
 - d. Sala Barroca
 - e. Historia da Coruña
6. Corpo de Guarda: obradoiros