

ESTUDIOS MINDONIENSES  
Volumen 37 (2024), págs. 1037-1064  
ISSN: 0213-4357

JOSÉ CORNIDE Y ALGUNOS MAPAS  
MANUSCRITOS DE GALICIA Y ASTURIAS  
DE LA COLECCIÓN CARTOGRÁFICA DE  
LA REAL ACADEMIA DE LA HISTORIA

**CARMEN MANSO PORTO**

*Responsable de la Sección de Cartografía y Artes Gráficas  
Biblioteca de la Real Academia de la Historia  
carmenmansoport@gmail.com*

## **JOSÉ CORNIDE Y ALGUNOS MAPAS MANUSCRITOS DE GALICIA Y ASTURIAS DE LA COLECCIÓN CARTOGRÁFICA DE LA REAL ACADEMIA DE LA HISTORIA**

**RESUMEN:** Se analizan unos mapas manuscritos de Galicia y Asturias (1780-1782) de la colección de José Cornide, académico e ilustrado. Se vinculan con sus investigaciones sobre la costa y puertos de Galicia y sus apuntes y diseños cartográficos, de los que se conservan muchos entre sus documentos manuscritos. Dos de ellos están firmados por su dibujante Baltasar Robles y en los demás se reconocen su estilo y el de Cornide. Los de Galicia son inéditos. El dibujo del castillo de Andrade (Nogueirosa) ofrece un diseño muy cuidado y nos muestra las inquietudes de Cornide por la conservación de los monumentos y las antigüedades, que se vinculan con los viajes arqueológicos que emprendió a lo largo de su vida. Los mapas ingresaron en la Biblioteca de la Real Academia de la Historia después de su fallecimiento en 1803.

**PALABRAS CLAVE:** *Cartografía. Galicia. José Cornide. Real Academia de la Historia. Siglo XVIII.*

## **JOSÉ CORNIDE E ALGÚNS MAPAS MANUSCRITOS DE GALICIA E ASTURIAS DA COLECCIÓN CARTOGRÁFICA DA REAL ACADEMIA DA HISTORIA**

**RESUMO:** Analízanse uns mapas manuscritos de Galicia e Asturias (1780-1782) da colección de José Cornide, académico e ilustrado. Vincúlanse coas súas investigacións sobre a costa e portos de Galicia e os seus apuntamentos e deseños cartográficos, dos que se conservan moitos entre os seus documentos manuscritos. Dous deles están asinados polo seu debuxante Baltasar Robles e nos demais recoñécense o seu estilo e o de Cornide. Os de Galicia son inéditos. O debuxo do castelo de Andrade (Nogueirosa) ofrece un deseño moi coidado e móstranos as inquietudes de Cornide pola conservación dos monumentos e as antigüidades, que se vinculan coas viaxes arqueolóxicas que emprendeu ao longo da súa vida. Os mapas ingresaron na Biblioteca da Real Academia da Historia despois do seu falecemento en 1803.

**PALABRAS CLAVE:** *Cartografía. Galicia. José Cornide. Real Academia da Historia. Século XVIII.*

## **JOSÉ CORNIDE AND SOME HANDWRITTEN MAPS OF GALICIA AND ASTURIAS FROM THE CARTOGRAPHIC COLLECTION OF THE ROYAL ACADEMY OF HISTORY**

**ABSTRACT:** Some manuscript maps of Galicia and Asturias (1780-1782) from the collection of José Cornide, academic and illustrated, are analyzed. They are linked to his research on the coast and ports of Galicia and his notes and cartographic designs, many of which are preserved among his handwritten documents. Two of them are signed by his drawingner Baltasar Robles and in the others his style and that of Cornide are recognized. Those from Galicia are unpublished. The drawing of Andrade Castle (Nogueirosa) offers a very careful design and shows us Cornide's concerns for the conservation of monuments and antiquities, which are linked to the archaeological trips he undertook throughout his life. The maps entered the Library of the Royal Academy of History after his death in 1803.

**KEY WORDS:** *Cartography. Galicia. José Cornide. Real Academia de la Historia. 18th century.*

## HOMENAJE A DON SEGUNDO PÉREZ LÓPEZ

Es para mí un honor participar en el volumen conmemorativo de *Estudios Mindonienses*, *Anuario de estudios histórico-teológicos de la Diócesis de Mondoñedo-Ferrol*, dedicado a don Segundo Leonardo Pérez López, que este año cumple 75 años y, de ellos, ha dedicado 50 al sacerdocio, siendo muy reconocida su labor como profesor, párroco, canónigo e investigador.

Conocí a D. Segundo siendo director de *Estudios Mindonienses*, hacia 1990, cuando le envié un trabajo mío sobre el convento de Santa María de Valdeflores de Viveiro para publicarlo en el número 7 del Anuario. Él ofreció a la Biblioteca de la Real Academia de la Historia un intercambio con el *Boletín de la Real Academia de la Historia*. Su dedicación al *Anuario* como director desde 1985 hasta 2013, junto al secretario, Consejo de Redacción y Consejo Asesor-Científico contribuyó a elevar la categoría científica de los trabajos publicados hasta lograr magníficos objetivos de difusión, consulta y valoración entre la comunidad científica. Mis felicitaciones para todos.

En 2012 ingresé en la Academia Auriense Mindoniense de San Rosendo, a propuesta de su presidente D. Segundo Pérez. Desde entonces nos hemos encontrado en las reuniones de la Academia, en congresos y en actividades culturales celebradas en Galicia. He seguido su trayectoria investigadora con interés y admiración y he leído muchas de sus obras.

JOSÉ CORNIDE: APUNTE BIOGRÁFICO

Los Cornide provienen de una familia de hidalgos de la Terra Cha lucense<sup>1</sup>. El abuelo de José Cornide, Manuel Antonio Cornide de Saavedra y Ga-

1 A la figura de José Cornide como cartógrafo he dedicado un amplio estudio, al que acompañan una reseña biográfica, un apéndice documental, la mayoría inédito, y un catálogo de sus principales mapas formados entre 1760-1772. C. MANSO PORTO, "Cartografía histórica de José Cornide en la Real Academia de la Historia: El mapa general del reino de Galicia y los de sus diócesis (1760-1772)". *Abrente, Boletín de la Real Academia Gallega de Bellas Artes de Nuestra Señora del Rosario*, N.º 42-43, 2010-2011, pp. 237-302. Aquí cito los principales estudios dedicados a este ilustrado. Para la biografía véanse C. R FORT Y PAZOS, *Discurso en elogio de Don José Cornide de Saavedra. Secretario que fue de la Real Academia de la Historia*, leído en la Junta Pública que cele-

yoso trasladó su residencia a La Coruña. Su heredero Diego Antonio Cornide de Saavedra, el padre de José Cornide, disfrutó de la Casa de Bendiá y de los señoríos de Maariz, Saa, Amoeiro y Cebreiro. De su matrimonio en segundas nupcias con Francisca Bernarda Jerónima Folgueira Bermúdez de Santiso, señora de las casas de Folgueira y Mondego, nació José Andrés Cornide de Saavedra y Folgueira, el 25 de abril de 1734, en La Coruña, en la casa situada en la calle de las Damas, frente a la colegiata de Santa María del Campo. Esta casa pertenecía al vínculo de los Mondego.

Diego Antonio Cornide fue abogado de la Real Audiencia de Galicia y uno de los hombres de confianza de Carlos Francisco de Croix, marqués de Croix, capitán general del Reino de Galicia, Gobernador y presidente de la Real Audiencia. En 1766 acompañó al marqués de Croix, nombrado virrey de Nueva España para desempeñar el cargo de asesor general del Virreinato. Regresó a La Coruña en 1771 y continuó su trabajo en la Real Audiencia hasta su fallecimiento en 1776. Asimismo, construyó la actual Casa-Palacio de los Cornide, con fachadas a tres calles: Veeduría, Damas y Puerta de Aires, inspirada en modelos de casas urbanas burguesas francesas<sup>2</sup>.

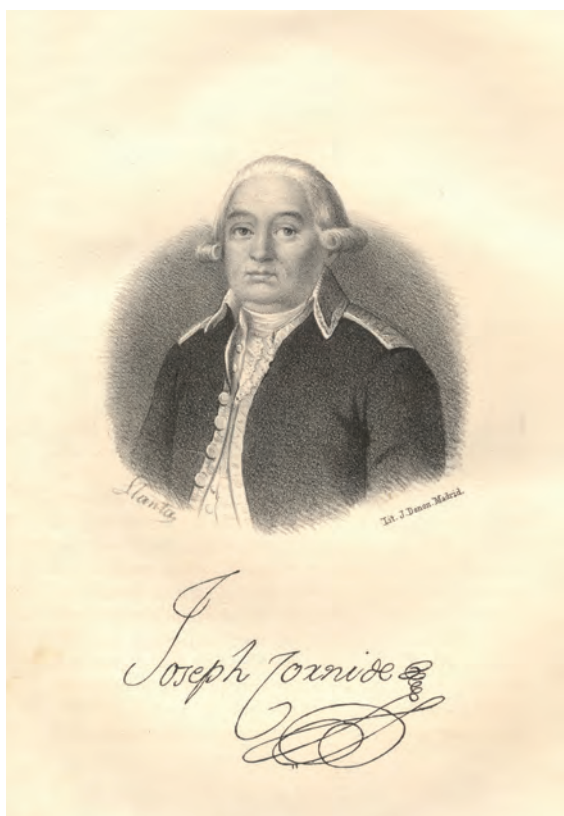
José Cornide, hijo de Diego Antonio, se inclinó desde muy joven por la historia, la geografía, las antigüedades, la historia natural, la economía y las comunicaciones, en el ambiente de los ideales de la Ilustración. En particular se preocupó por los mares, las costas, la pesca, la agricultura, la industria y el comercio de Galicia. A los 21 años publicó una disertación geográfico-histórica sobre la ciudad Límica. La presentó en la Real Academia de la Historia y recibió el nombramiento de académico honorario el 16 de mayo de 1755<sup>3</sup>. Su carácter abierto y cercano a las gentes, al igual que el entorno profesional y social de su padre le abrieron muchos caminos para reunir mucha información y emprender sus trabajos. Al contraer matrimonio con María del Socorro de Lago, tuvo que residir entre La Coruña y Santiago de Compostela. Desde 1766, en esta última ciudad, desempeñó el cargo de regidor perpetuo. Fue secretario perpetuo de la Real Academia de Agricultura de Galicia, establecida en La Coruña, desde su creación en 1765.

---

bró este Cuerpo á 7 de junio de 1868, por su individuo de número y bibliotecario, Madrid, Real Academia de la Historia, 1868; A. GIL MERINO, *La vida y obra de don José Cornide Saavedra*, La Coruña, Instituto "José Cornide" de Estudios Coruñeses, 1992; P. LÓPEZ GÓMEZ, *José Cornide. El coruñés ilustrado*, La Coruña, Vía Láctea Editorial, 1997; J. MAIER ALLENDE, "Cornide de Folgueira y Saavedra, José", en *Diccionario Biográfico Español*, Madrid, Real Academia de la Historia, 2010, t. XIV, pp. 631-634; C. PIÑEIRO RIVAS, *José Cornide un historiador ilustrado*, Universidad Nacional de Educación a Distancia, 2017. Tesis doctoral en acceso abierto en: e-spacio (pdf).

2 El estudio más reciente y completo sobre la casa en A. VIGO TRASANCOS, "La Casa Cornide. Vicisitudes históricas de la Residencia Señorial «Más hermosa de la antigua Coruña» (1762-1965)", *Cornide: revista do Instituto José Cornide de Estudos Coruñeses*, N.º 4, 2023, pp. 29-70.

3 J. CORNIDE, *Disertación geográfica histórica sobre cuál hubiese sido el antiguo asiento de la ciudad Límica o Lémica, señalada por patria de Idacio en el prólogo de su Crónica*, Santiago, 1755.



*Retrato de José Cornide de Saavedra. Litografía de J. Donon. Real Academia de la Historia.*

En 1775 contrajo matrimonio en segundas nupcias con María Antonia de España y Giráldez en la iglesia de Santiago de A Coruña. Desde entonces, su residencia se hizo más estable en la casa familiar de la calle de las Damas y en la casa de campo de Mondego, próxima a la ciudad coruñesa, en donde tenía sus libros y papeles. Por esos años hizo algunos desplazamientos puntuales por Galicia, Castilla, Extremadura, Andalucía y Portugal.

A lo largo de su vida, Cornide recibió muchos reconocimientos y cargos, por sus trabajos. Él mismo los recoge en una relación de méritos<sup>4</sup>. Así, regidor bienal de La Coruña (1763); capitán de las milicias urbanas de esa ciudad y tesorero de su Hospicio Provincial (1764); regidor perpetuo de Santiago de

<sup>4</sup> *Relación de los Méritos y servicios de D. José Cornide de Saavedra y Folgueira, señor de Maariz, Saá, Amoeyro y Cebreyro, regidor honorario y capitán de milicias urbanas de la ciudad y plaza de La Coruña y regidor perpetuo de la de Santiago*, AHN, Códices, L. 1049. Citado y transcrito por J. M. ABASCAL PALAZÓN y R. CEBRIÁN FERNÁNDEZ, *Los viajes de José Cornide por España y Portugal de 1754 a 1801*, Madrid, Real Academia de la Historia, 2009, pp. 46-48.

Compostela (1766); miembro fundador y colaborador de la formación de la Real Academia de Agricultura (1765-1774) y secretario perpetuo desde 1767; diputado de la Junta del Reino celebrada en La Coruña para la concesión de millones y vocal de Santiago en las juntas y conferencias del Reino (1769 y 1781); vocal y tesorero de los fondos establecidos en La Coruña para alimentar a los mendigos y recogerlos en el Hospicio provisional (1769); director segundo del Real Monte Pío de Pescadores en el reino de Galicia (1775); socio de mérito de la Real Sociedad Vascongada de Amigos del País (1777); primer vocal de la Junta Nacional de Caminos creada en La Coruña (1782); miembro de la Sociedad Económica de Amigos de Santiago (1784) y, posteriormente, de la de Lugo, y consiliario del Real Consulado de La Coruña en la clase de hacendados (1787).

En la misma relación, Cornide se refiere a su actividad profesional destacando algunas materias en las que investigó. Así, la redacción de memorias sobre política, industria y economía, leídas en algunas de las mencionadas instituciones; la publicación de un libro titulado *Ensayo de una historia de los peces y otras producciones marinas de la costa de Galicia* (1788)<sup>5</sup>; un conjunto de trabajos geográficos y cartográficos sobre Galicia antigua y moderna; historia natural, economía, pesca, agricultura, etnografía, antigüedades, la torre de Hércules y otras, etc.<sup>6</sup>

Cornide residió en La Coruña, Santiago y en su finca de Mondego, próxima a la ciudad coruñesa, en donde guardaba sus libros y papeles. En 1789 decidió trasladar su residencia a la villa y corte de Madrid con su biblioteca y manuscritos. Quizá no estaba muy satisfecho del resultado de sus esfuerzos para promover el desarrollo de Galicia. Pero, lo más probable es que Cornide deseara continuar sus trabajos en la corte y colaborar con mayor intensidad en las tareas de la Real Academia de la Historia. Es el año de la Revolución francesa, el final del reinado de Carlos III y el inicio del de Carlos IV. En 1790 participó en la cátedra de San Isidro, en los ejercicios públicos de la Cátedra de Historia literaria, organizados por su bibliotecario Miguel de Manuel y Rodríguez. Allí presentó un ensayo sobre la Historia natural anterior a Plinio, siendo publicado en 1792. La relación de Cornide con la Real Academia de la Historia se fue intensificando. En efecto, si el Real Consulado Terrestre y Marítimo de La Coruña había promovido la restauración de la Torre de Hércules, siendo ejecutada por el ingeniero naval Eustaquio Giannini (1788-1790), el Ministerio de Marina confió a la Real Academia de la Historia la redacción

5 J. CORNIDE, *Ensayo de una historia de los peces y otras producciones marinas de la costa de Galicia, arreglado al sistema del caballero Carlos Linneo, con un tratado de las diversas pescas, y de las redes y aparejos con que se practican*, Madrid, En la oficina de Benito Cano, 1788. Edición facsímil con estudio preliminar por Valentín Paz Andrade, Edición do Castro, Sada, A Coruña, 1983.

6 J. M. ABASCAL PALAZÓN y R. CEBRIÁN FERNÁNDEZ, *Los viajes*, cit., pp. 46-50.

de los textos de dos inscripciones en latín y en castellano para colocarlas en el faro romano. Esta Corporación encomendó a Cornide el estudio del monumento, siendo publicado en 1792<sup>7</sup>. El 4 de febrero de 1791 fue elegido supernumerario de la Real Academia de la Historia y en 1792, individuo de número. Cuatro años después fue nombrado revisor general de la Corporación. Desde el 19 de febrero de 1802 desempeñó el cargo de secretario junto con el de bibliotecario (a partir del 4 de junio) y presidente de la Sala de Antigüedades.

En ese intervalo de tiempo, Cornide emprendió “viajes literarios” (expediciones arqueológicas) a Segóbriga, Talavera la Vieja, Murcia, Valencia, Cartagena, Extremadura y Portugal, por comisión de la Real Academia de la Historia<sup>8</sup>. Asimismo, fue el impulsor de la *Instrucción formada por la Real Academia de la Historia sobre el modo de recoger y conservar los monumentos antiguos descubiertos o que se descubran en el Reino*. Se trata de la primera legislación española sobre la conservación del patrimonio monumental y arqueológico, siendo aprobada por Real Cédula el 6 de julio de 1803.



Vista del castillo de Nogueirosa. Foto Alfredo Erias.

<sup>7</sup> *Investigación sobre la fundación y fábrica de la torre de Hércules de La Coruña*. Madrid, 1790.

<sup>8</sup> J. M. ABASCAL PALAZÓN y R. CEBRIÁN FERNÁNDEZ, *Los viajes*, cit.



Cornide falleció la noche del 22 de febrero de 1803, en la casa real de la Panadería, sede de la Real Academia de la Historia, en donde residía por su cargo de secretario perpetuo<sup>9</sup>. Aquejado de pulmonía, el día 20 dictó su testamento al director de la Real Academia Vicente González Arnao, que fue presentado ante el escribano real José Cabeza Escalada. El documento está escrito por Vicente González Arnao, director de la Real Academia, y firmado por Cornide, quien nombró albaceas a sus amigos académicos Francisco Martínez Marina, Casimiro Gómez Ortega, Joaquín Juan de Flores y Vicente González Arnao. En el testamento, Cornide reconoce que, por el empleo de secretario de la Academia, estaban en su poder varios papeles y encargos, que sus testamentarios habían de recoger “para la seguridad de la Academia y mi total descargo”. Los manuscritos de obras suyas como de copias de obras ajenas y documentos históricos que no fueran de sus intereses particulares, los dejaba “en legado a la Real Academia, como también los libros que hubiere en mi librería y no tuviere la Academia en la suia, todo en muestra de la afición y amor con que siempre he mirado a este Real Cuerpo”<sup>10</sup>.

Cornide dejó muchas deudas que su hija hubo de afrontar. La contraída con el Real Consulado de La Coruña se liquidó con los libros de su Biblioteca. Los miles de documentos que dejó a la Real Academia de la Historia abundan en esa categoría de hombre curioso. Solo unos pocos pudieron ver la luz en vida de Cornide. Los demás se guardan en el Archivo-Biblioteca de la Real Academia de la Historia. Los describen sus biógrafos, los autores que editaron alguna de sus obras en facsímil y Juan Manuel Abascal y Rosario Cebrián, que han publicado los diarios y textos de sus viajes y reunido en un catálogo la documentación de Cornide sobre Antigüedades: inscripciones, dibujos, etc. En estos trabajos no figuran los mapas generales, de diócesis y parciales de Galicia, excepto algunos apuntes cartográficos relacionados con las Antigüedades y el mapa de Galicia antigua<sup>11</sup>.

Según estos autores es probable que Cornide fuera “el mayor experto en la obra escrita por su generación, por encima incluso de Gregorio Mayans, y sin duda el mejor conocedor de los fondos manuscritos que albergaban las bibliotecas de España y Portugal... Pero esa fortaleza bibliográfica y esa profunda erudición sólo se manifestaron en los últimos años de su vida, cuando ya iba a ser imposible materializar en la imprenta su experiencia”<sup>12</sup>.

9 En el libro 18 de Difuntos de la Parroquia de San Ginés consta su muerte en la “Plaza mayor, Casa Real de la Panadería, cuarto principal, a las nueve de la noche del día veinte y dos”, siendo enterrado en esa iglesia parroquial el día 24 por la noche.

10 He publicado el testamento en C. MANSO PORTO, “Cartografía histórica de José Cornide”, cit., pp. 292-294.

11 J. M. ABASCAL PALAZÓN y R. CEBRIÁN FERNÁNDEZ, *Manuscritos sobre Antigüedades de la Real Academia de la Historia*, Madrid, 2005, pp. 140-184.

12 J. M. ABASCAL PALAZÓN y R. CEBRIÁN FERNÁNDEZ, *Los viajes*, cit., p. 49.



## LOS MAPAS MANUSCRITOS RELACIONADOS CON JOSÉ CORNIDE

En 2010-2011 publiqué un estudio sobre los mapas que José Cornide formó entre 1762-1772, usando la metodología de los geógrafos coetáneos: el trabajo de gabinete a partir de un cuestionario o interrogatorio, algunos desplazamientos de campo y la consulta de mapas existentes. Así, los mapas de los obispados de Mondoñedo y Lugo, el mapa del reino de Galicia, otros parciales y unas cartas náuticas, acompañados de un apéndice documental y un catálogo, que revelan su actividad, menos conocida, como cartógrafo y geógrafo<sup>13</sup>.

Como buen ilustrado, Cornide colaboró con la administración borbónica, que fomentaba el desarrollo de las comunicaciones y el conocimiento del territorio. Con sus estudios y desplazamientos por Galicia contribuyó a la construcción y mejora de sus caminos y a la descripción de sus costas con sus defensas. La buena relación de Cornide con Carlos Francisco de Croix, marqués de Croix, capital general de Galicia, a quien acompañó su padre como asesor cuando fue nombrado virrey de Nueva España, y con su sucesor en la Capitanía General, Maximiliano de la Croix, comandante general del Cuerpo de Ingenieros, le facilitó el acceso a muchos materiales cartográficos. Entre otros, los que entregó al capitán general a la muerte del marqués de Croix (1766), según figura en un inventario, conservado en el legado de Cornide sobre “Noticias para formar el mapa de Galicia”<sup>14</sup>. La mayoría son cartas náuticas de las rías y puertos; planos de fortificaciones y de conocidos castillos como los de San Felipe, La Palma y San Martín en la ría de Ferrol, los de La Coruña, La Guardia, Goyán, Salvaterra y Monterrei; un plano del proyecto del arsenal de Marina de Ferrol, etc.

Por estos años había preparado una *Descripción circunstanciada de la costa de Galicia, y raya por donde confina con el inmediato reino de Portugal hecha en el año 1764*. El manuscrito quedó encuadernado, pero no se publicó en vida de Cornide. Se conserva en el Archivo Histórico del Reino de Galicia<sup>15</sup>. Para facilitar su redacción, seguramente dibujó perfiles de las costas, rías y puertos, que fue pasando a limpio y terminando unos años más tarde. Así, entre otros, un plano de la costa entre La Coruña y Ferrol y la carta náutica titulada *Reino de Galicia*, que abarca desde el cabo de Redetape en Asturias hasta la costa de La Coruña. En la rotulación de ambos se identifica su letra<sup>16</sup>.

13 C. MANSO PORTO, “Cartografía histórica de José Cornide”, cit.

14 Véase el inventario en C. MANSO PORTO, “Cartografía histórica de José Cornide”, cit., p. 287.

15 AHRG, Leg. 2, n. °17. Se hizo una edición facsímil con estudio de X. L. Axeitos, Edicións do Castro, Sada, A Coruña, 1991.

16 C. MANSO PORTO, “Cartografía histórica de José Cornide”, cit., pp. 265, 279-281; Real Academia de la Historia, Sign. C-002-042 y C-002-098. Disponibles en: <https://bibliotecadigital.rah.es/es/consulta/registro.do?id=15838> <https://bibliotecadigital.rah.es/es/consulta/registro.do?id=15840>

A partir de 1772, Cornide comenzó a colaborar en el *Diccionario geográfico-histórico de la Real Academia de la Historia*. Escribió voces geográficas del reino de Galicia y aprovechó también para reunir material geográfico y mapas<sup>17</sup>. Tenía proyectado escribir una *Geografía histórica o Descripción geográfica del Reino de Galicia*, como también estaba en la mente de otros geógrafos, como Bernardo Espinalt y García o Tomás López<sup>18</sup>.

Asimismo, durante ese decenio, Cornide continuó trabajando sobre la geografía y las costas de Galicia ampliando el manuscrito *Descripción circunstanciada*. Así, la *Descripción de las rías y puertos de Galicia, que es el libro 3º de la Descripción de este Reyno, hecha por el licenciado Francisco Molina, con anotaciones de D. José Cornide*<sup>19</sup>. Siendo regidor de Santiago, Cornide había publicado una *Memoria sobre la pesca de sardina en las costas de Galicia*, acompañada de unos apéndices, que daban una “idea de la abundancia de nuestras Rías, y Puertos que tanto se exageraba por todos los que las habían recorrido”<sup>20</sup>. En el apéndice VI reprodujo el libro 3º de la *Descripción del Reyno de Galicia, y de las cosas notables del*, de Juan de Molina, con tres ediciones agotadas y desconocida para los gallegos. Junto al texto de Molina, Cornide incorporó sus propios comentarios sobre el estado de los puertos y costas<sup>21</sup>. Como había hecho una tirada de ejemplares reducida para sus amigos y se había leído con satisfacción, decidió reproducir el texto de Molina sobre el estado en que se hallaban los puertos y las costas de Galicia a mediados del siglo XVI, al tiempo que presentaba una “circunstanciada noticia del estado en que se reconocen al presente”, según la información que habían enviado a la Real Sociedad Compostelana, los Caballeros ministros de matrícula del reino en virtud de la orden del Secretario de Estado y del Despacho Universal de la Marina, D. Antonio Valdés, con dos planes o estados de los puertos y costas antes del año de 1774 y en el de 1784, junto con un “Mapa geográfico de la costa, arreglado al último reconocimiento que se hizo de ella por los Pilotos de la Real Armada”. En la *Descripción*, Cornide cambia el orden del relato norte a sur de Molina y lo inicia por la parte meridional y confín de Portugal. Sigue el esquema del mencionado Apéndice impreso,

17 C. MANSO PORTO, “El geógrafo Tomás López en la Real Academia de la Historia”, en Lopez Gómez, Antonio y Manso Porto, Carmen. *Cartografía del siglo XVIII. Tomás López en la Real Academia de la Historia*, Madrid, Real Academia de la Historia, 2006, pp. 155 y ss.

18 C. MANSO PORTO, “Cartografía histórica de José Cornide”, cit., pp. 253-255.

19 RAH, *Papeles varios sobre Galicia*, Ms. 9-5917, ff. 151-182; Ms. 9-5918, ff. 208-216, 233-242. Se conservan tres originales manuscritos; el primero es un borrador con tachaduras y los otros dos son versiones finales en limpio, que permanecen inéditos. En estos dos volúmenes se han reunido varios documentos de variadas materias. Sobre pesca, correos marítimos, enseñanza en Santiago, comercio en La Coruña, un documento sobre el departamento de Marina del Ferrol, etc.

20 J. CORNIDE, *Memoria sobre la pesca de sardina en las costas de Galicia*, Madrid, Por D. Joachin Ibarra, 1774, 156 p.

21 Ibid., Apéndice VI, pp. 112-135.

pero ahora incorpora unas notas a pie de página, marcadas en el texto con letras mayúsculas (A, B, C), con comentarios elocuentes<sup>22</sup>.

En 1785, Cornide redactó otra *Descripción circunstanciada de la costa de Galicia, noticia de la pesca que se hace en sus puertos y de los barcos y aparejos de sus matriculados*<sup>23</sup>. Como en la anterior, comienza por el sur, en el caudaloso río Miño, que hace frontera con Portugal. El contenido es ameno y para su descripción es muy probable que contase con algunas cartas náuticas de las costas gallegas. Por entonces, entre 1783 y 1789 se realizó el proyecto del *Atlas Marítimo de España*, financiado por la Secretaría de Marina a instancias de D. Antonio Valdés. Al brigadier Vicente Tofiño y al capitán de navío José Valera y Ulloa se les encomendó el levantamiento de las costas, y a José de Vargas Ponce el grabado y la impresión de las cartas náuticas. Recorrieron las costas españolas para reunir la información y hacer trabajo de campo en tierra y mar para lograr la traza más correcta sobre las cartas. En los veranos de 1783, 1784 y 1785 recorrieron las costas del Mediterráneo. En el de 1786, Portugal y la costa gallega. En el de 1787 la costa cantábrica y en el de 1787, las islas Azores. El atlas se publicó en el Depósito Hidrográfico (Madrid, 1787-1789)<sup>24</sup>. En 1787 vio la luz el *Atlas hidrográfico de las costas de España en el Mediterráneo y su correspondiente de África*<sup>25</sup>. En 1789, la primera edición del *Atlas Marítimo de España*, que reúne las cartas náuticas del Atlántico<sup>26</sup>. Y ese mismo año vio la luz, bajo el mismo título: *Atlas Marítimo de España*, otra edición en la que se reunieron

22 RAH, Papeles varios sobre Galicia, Ms. 9-5917, ff. 151-182; Ms. 9-5918, ff. 208-216, 233-242.

23 Por D<sup>o</sup>. Joseph Cornide en el año de 1785, según las relaciones comunicadas a la Real Sociedad Compostelana por los caballeros ministros de matrícula en virtud de orden del Exmo. Sr. Bailio Fr. D<sup>o</sup>. Antonio Valdés, secretario de Estado y del Despacho Universal de Marina, en *Papeles varios sobre la pesca de Galicia*. RAH, Ms. 9-5918, ff. 189-207.

24 A. C. RÓDENAS VALERO, "Arte y Ciencia, el atlas marítimo de España de Vicente Tofiño de San Miguel", *Imafronte*, N<sup>o</sup>. 24, 2015, págs. 73-102; M. L. MARTÍN-MERÁS, "José Vargas Ponce y la impresión del Atlas Marítimo de España", en García López, David y Maier Allende, Jorge, *Fijar profundamente el ánimo. El grabado en la España de la Ilustración y el Liberalismo*, Madrid, Museo de la Casa de la Moneda, 2023, pp. 255-274.

25 El título del atlas no figura en la edición, que acompañaba a otro volumen titulado *Derrotero de las Costas de España en el Mediterráneo: y su correspondiente de África para inteligencia y uso de las Cartas Esféricas*, presentadas al rey nuestro señor por el Excmo. Sr. Baylio Fr. Don Antonio Valdés...Y construidas de orden de S. M., por el brigadier de la real armada, Don Vicente Tofiño de San Miguel, Madrid: Por la Viuda de Ibarra, Hijos y Compañía, 1787. Lo he tomado del libro de Actas de la Real Academia de la Historia, en donde se cita así: "Atlas hidrográfico de las costas de España en el Mediterráneo y su correspondiente de África" (22-05-1787), correspondiente al ejemplar que se presentó para su Biblioteca. Disponible en: <https://bibliotecadigital.rah.es/es/consulta/registro.do?id=61307>

26 El atlas acompaña al volumen II titulado: *Derrotero de las costas de España en el océano Atlántico y de las Islas Azores o Terceras para inteligencia y uso de las Cartas Esféricas*, presentadas al rey nuestro señor por el excmo. Sr. Baylio Fr. Don Antonio Valdés ... Y construidas de orden de S. M., por el brigadier de la Real Armada, Don Vicente Tofiño de San Miguel,

en un solo volumen las 47 cartas náuticas del Mediterráneo y Atlántico. Cornide estaba al tanto de estos trabajos de levantamientos cartográficos y seguramente sus *Descripciones* contribuyeron al proyecto hidrográfico oficial. Cuando los oficiales de la marina recorrieron la costa gallega en el verano de 1786, Cornide residía en La Coruña.

Asimismo, Cornide también colaboró con la administración borbónica en la construcción del Camino Real de Galicia, que comunicaba Madrid con La Coruña, con otros caminos transversales en el eje Coruña-Tui. En 1775 se creó la Junta de Caminos del Reino, presidida por el gobernador del Reino, el Marqués de Casa Tremades, siendo Cornide uno de sus vocales. El avance de las obras fue muy lento, a pesar de los esfuerzos de la Junta. Las actuaciones de Cornide fueron intensas. En 1789 redactó un informe sobre los caminos de Galicia, que le había pedido el conde de Floridablanca para conocer el estado de los puentes y caminos, tras los desperfectos producidos por unas avenidas. Al parecer, Cornide recorrió más de 300 leguas para comprobar los daños *in situ* y enmendar los mapas impresos, poco correctos, que entonces había del reino de Galicia<sup>27</sup>. En la colección Cornide de la Real Academia de la Historia se conservan muchos documentos sobre esta materia, acompañados de algunos bocetos de mapas<sup>28</sup>.

La Real Academia de la Historia conserva siete mapas manuscritos, de tamaño muy similar, iluminados a la aguada con rico colorido. Seis de ellos están ornados con un marco rectangular de papel adherido sobre los bordes del soporte, e iluminado a la aguada en color fucsia. En los cuatro ángulos se han añadido círculos de papel iluminados en dorado, imitando el marco de madera de una obra de arte. Es posible que, en algún momento decorasen alguna estancia en la propia Real Academia de la Historia. Actualmente se guardan en los planeros de la Sección de Cartografía y Artes Gráficas de la Biblioteca y están a disposición de los investigadores en la Biblioteca Digital (<https://bibliotecadigital.rah.es/>). El catálogo de estos mapas se incluye al final de este estudio. Dos de ellos están firmados; “Robles faciebat. 1782” y “R.<sup>s</sup> me faciebat. 1780”. Se trata de Baltasar Robles, que firma como “Balthasar Robles delin.” en el mapa del *Conventus lucensis* / Auctore Josepho Cornide Brigantino”, (ca. 1768), que acompaña a la *Memoria en que se procura investigar el verdadero sitio de la Silla Celenense*<sup>29</sup>. El estilo de este mapa me ha permitido también

---

Madrid: Por la Viuda de Ibarra, Hijos y Compañía, 1789. Disponible en: <https://bibliotecadigital.rah.es/es/consulta/registro.do?id=61308>

27 P. LÓPEZ GÓMEZ, “Los caminos de Galicia y Cornide”, en Criado del Val, Manuel, *Caminería Histórica y Turística*, Madrid, 2002, tomo II, pp. 969-984.

28 RAH, Biblioteca, 9-3906. Sobre construcción de caminos de Galicia (1785) con varios informes.

29 RAH, Biblioteca, 9-5903, f. 120. He publicado el mapa en C. MANSO PORTO, “Cartografía histórica de José Cornide”, cit., pp. 262-263 y 279.

identificar a Baltasar Robles como el dibujante del *Mapa del muy noble y muy leal reino de Galicia*, por Josef Cornide, aunque no figure como tal<sup>30</sup>.

El diseño, la forma de dibujar la costa, los rumbos, lises, la iluminación a la aguada en rico colorido, la rotulación, con algunas letras mayúsculas ornamadas con enlaces (E, D, P, R, etc.) y un examen minucioso del conjunto de los manuscritos me han permitido atribuírselos al dibujante Baltasar Robles. En ninguno se menciona la autoría de José Cornide, pero es evidente que se copiaron de otros originales para los trabajos geográficos y cartográficos de Cornide. Se usaron papeles verjurados, de buena calidad, con filigranas de papeleras holandesas: la de Jan Hessels y Nicolaas Vorster: copropietarios de un molino en Apeldoorn con la firma “Hessels & Vorster”<sup>31</sup>; y la de J(acob) Honig & Zoonen, empresa papelería familiar de Zaandijk (1765-1836), con la marca “J. Honig & Zoonen”<sup>32</sup>.

El *Plano de la ría de Gijón* y el de la *Demonstración de la Rada y puerto de Luarca* los publiqué en un catálogo de mapas de Asturias de la Real Academia de la Historia, que acompañaba a la edición del *Diccionario geográfico-histórico de Asturias* de Francisco Martínez Marina<sup>33</sup>. El de Gijón podría ser una copia parcial del manuscrito dibujado por Andrés de la Cuesta (Archivo del Museo Naval de Madrid) y el de Luarca, de un original de Francisco Llobet (Servicio Histórico Militar) (catálogo n.ºs 5-6). La carta náutica de la *Ría de Vigo y puerto de Rande* se dio a conocer en la exposición *La Batalla de Vigo, prólogo de una guerra. 1702. Primeros años de la dinastía borbónica en España*<sup>34</sup>. Los demás manuscritos son inéditos. Ninguno de ellos figura en los catálogos de cartografía de Galicia ni en los repertorios de planos y dibujos de arquitectura y urbanismo de Galicia<sup>35</sup>.

El *Plano del Puerto de Cayón* ofrece un diseño y colorido muy cuidados. La información geográfica se concentra en la cartela del título. En el pequeño núcleo urbano destaca el alzado del convento de los agustinos sobre otras

30 C. MANSO PORTO, “Cartografía histórica de José Cornide”, cit., p. 263.

31 Sobre esta filigrana véase información en: <https://www.museodelprado.es/coleccion/obra-de-arte/miguel-de-muzquiz-conde-de-gausa/cd413b22-059d-4aa3-8ea4-386744ca2ef0>

32 Sobre la familia véase información en <https://zaansepapiergeschiedenis.nl/historie/familiebedrijven/honig-zoonen-j/>

33 C. MANSO PORTO, “Selección de Cartografía antigua de Asturias (siglos XVIII-XIX)”, en Francisco Martínez Marina, *Papeles para el Diccionario geográfico-histórico de Asturias*, Edición de Florencio Frieria Suárez. Oviedo: KRK ediciones, 2019, tomo III, n.º 7, pp. 1988-1989; n.º 11, p. 1993.

34 Vigo, 2002. Véase catálogo n.º 3.

35 G. MÉNDEZ MARTÍNEZ, *Cartografía antigua de Galicia*, Pontevedra, Diputación Provincial, 1994; Id. (coord.), *Colección cartográfica Martínez Barbeito*, Archivo do Reino de Galicia, 1991; Id., *Cartografía de Galicia [ss. XVI o XIX]*. Colección Puertas-Mosquera, Universidade de Santiago, 2000; Vigo Trasancos, Alfredo, director. *Galicia y el siglo XVIII: planos y dibujos de arquitectura y urbanismo (1701-1800)*, [La Coruña], Fundación Barrié, D.L. 2011.

casitas de menor altura. En una nota añadida en tinta de bugalla, posiblemente autógrafa de José Cornide, se lee: “Trasládese al de los expulsos de la Coruña”; es decir, al de la Compañía de Jesús, expulsada de España en 1767. La comunidad de los agustinos de Caión había solicitado al Consejo de Castilla su traslado a La Coruña porque “ni podía subsistir en donde se hallaba establecido ni verificarse el útil y piadoso fin de colegio de estudios que dispuso su fundador [Fernando Bermúdez de Castro, señor de Montaos, Dubra y Penaflor] porque la citada villa de Cayón se halla situada a la orilla del mar en una especie de caleta donde antiguamente concurrían de Vizcaya y otras partes a la pesca de ballena, y por haver muchos años que cesó enteramente se reducía ya a un corto número de casillas a modo de barracas que servían de abrigo a algunos pescadores, los cuales, no pudiendo mantenerse allí ni asegurar sus barcos, que hera preciso subirlos a fuerza de brazos hasta las mismas casillas, residían lo más del tiempo y egercían la pesca en esa ciudad, dejando poco a poco despoblada la villa. Que el mar en aquella costa y sus inmediaciones era de las más brabas que se reconocían en todo el Océano... siendo inevitable a juicio de prudentes su total ruina dentro de pocos años, a no facilitarse una fuerte muralla, que sería tan costosa como hacer de nuevo dicho convento...”. Por Real Provisión fue aceptado su traslado el 7 de julio de 1774<sup>36</sup> (catálogo n.º 1).

El *Mapa corográfico de las tres rías de Ferrol, Betanzos y Coruña* muestra un diseño muy cuidado y poca toponimia. El perfil podría estar tomado de una carta náutica levantada por los ingenieros del Departamento de Ferrol<sup>37</sup>. El texto que acompaña a la cartela del título alude a su contenido histórico: mostrar el lugar en donde se juntaron las tres escuadras al mando de los generales conde de Orvilliers, Luis de Córdova y Antonio González de Arce, al comienzo de la guerra anglo-española (1779), con motivo de la Independencia de los Estados Unidos. La primera escuadra francesa asomó por la costa del Norte y cabo Prioriño; la segunda española, al mando del general Córdova, venía de la costa del Sur e islas Sisargas; y la tercera española, del general Arce, se unió a ellas desde la bahía de La Coruña en donde estaba anclada. Las tres escuadras partieron hacia el Canal de la Mancha para emprender la primera campaña a finales de año (catálogo n.º 2).

La carta náutica de la *Ría de Vigo y puerto de Rande* es copia del original, del mismo título, conservado en el Archivo General Militar de Madrid<sup>38</sup>. Se

36 ARG. Convento de Nosa Señora do Socorro de Caión. Real Provisión do Consello de Castela que autoriza o traslado do convento desde Caión á Coruña. 1774, xullo, 7. Madrid. Sign. 45.308-1. Disponible en: <https://arquivosdegalicia.xunta.gal/es/arquivo-reino-galicia/noticias/agustinos-y-jesuitas>

37 La Biblioteca Nacional de España cuenta con uno manuscrito copiado de un original del mencionado Departamento (MR/42/550).

38 Archivo General Militar de Madrid (S.H. PO 3/7). Véase referencias en catálogo n.º 3.



aprecian algunas diferencias en el diseño de las cartelas, dentro del mismo estilo de modelo rectangular con marco decorado con molduras y motivos vegetales. El tipo de cartela es comparable a algunos modelos de las cartas náuticas de Vicente Tofino publicadas en el *Atlas Marítimo de España*. De la ría de Vigo y el puerto de Rande había buena cartografía en estos años porque había sido escenario de la batalla naval librada en el estrecho de Rande, dentro de la ensenada de San Simón, el 23 de octubre de 1702. En ella se enfrentaron las escuadras de las coaliciones anglo-holandesa e hispano-francesa, durante la Guerra de Sucesión española (1701-1713)<sup>39</sup>. La carta náutica contiene abundante información del relieve marino: batimetría, números de sondas colocadas por los mejores prácticos, además de haber sido levantada por estimación y haberse rumbeado sus puntas y ensenadas. En el estrecho de Rande y Redondela se localizan los 16 pecios de los navíos hundidos en la batalla, con diseños ovalados iluminados en color rosa (catálogo n.º 3).

El *Plano de la plaza de Bayona de Miñor en el Reino de Galicia, según se halla en este presente año de 1729* es una copia de otro manuscrito levantado en 1729. En el Archivo General Militar de Madrid se conserva otro manuscrito, con el mismo título, usado en 1755 para trazar sobre él un proyecto de fortificación, localizado en el suroeste del plano<sup>40</sup>. Seguramente circularon otros originales manuscritos por esos años. El de la Real Academia de la Historia fue diseñado por Baltasar Robles en 1780. En él no se aprecia la referida traza de fortificación superpuesta y además contiene más información toponímica en la zona del recinto urbano. El diseño de conjunto es más cuidado (catálogo n.º 4).

A Cornide le debió de interesar este plano, pues en la *Descripción circunstanciada de la costa de Galicia* 1785 ofrece un relato muy detallado de su puerto y de su plaza fortificada, de la reducción de su comercio, de la necesidad de fomentar la pesca, de la pérdida de su derecho a ser de navíos de escala mayor, etc. Asimismo, describe el interior de la villa, sus edificios y la dedicación de las mujeres a la manufactura de los tejidos y lana, recomendando que el gobierno les atienda para su fomento<sup>41</sup>.

El *Plano y vistas del castillo de Andrade* constituye un valioso documento gráfico para conocer el estado del edificio (1782), con sus medidas en planta y en alzado. También se denomina castillo de Nogueirosa porque se ubica en la parroquia del mismo nombre, municipio de Pontedeume (La Coruña). Le acompaña un texto explicativo sobre su historia, ubicación y estado actual de

39 Véase amplia información histórica y cartográfica sobre la batalla en los catálogos de las exposiciones: *Rande 1702. Arde o mar*, Vigo, 2002; *La Batalla de Vigo, prólogo de una guerra. 1702. Primeros años de la dinastía borbónica en España*, Vigo, 2002.

40 AGMM, S. H. PO-2/8. Publicado en Vigo Trasancos, Alfredo, director. *Galicia y el siglo XVIII*, cit., I, p. 255, II, p. 168.

41 RAH, Biblioteca, 9-5918, ff. 189v-190r.



sus ruinas con medidas<sup>42</sup>. El castillo fue construido entre 1369 y 1377 por orden de Fernán Pérez de Andrade “o Boo”, sobre terrenos de los monjes de Sobrado. Pertenece a la tipología de castillo roquero porque tuvo que adaptarse a las irregularidades de la Peña Leboreira, sobre la que se edificó, con planta irregular, un foso en los costados Este y Sur, y una torre del homenaje, de planta cuadrada, que es la parte mejor conservada del conjunto. En los cuatro alzados en perspectiva se aprecian los muros de sillería arruinados, con vegetación, sobresaliendo la esbeltez de la mencionada torre de tres pisos. El conjunto del dibujo es muy valioso para conocer el estado del castillo antes de las reformas practicadas en el siglo XX. Fue declarado Monumento histórico-artístico por Real Orden de 13 de septiembre de 1924 y Bien de Interés Cultural (BIC) por Decreto de 22 de abril de 1949. En el siglo XIX, Murguía publicó una fotografía de sus ruinas<sup>43</sup>. Desde el castillo se domina el valle, la desembocadura del río Eume, el arenal de Cabanas y la ría de Ares (catálogo n.º 7).

## CONCLUSIONES

José Cornide fue el modelo de hombre ilustrado del siglo XVIII, con prestigio reconocido por la administración borbónica y admirado por sus contemporáneos, según testimonia su correspondencia epistolar. Reconocido como uno de los mejores historiadores de su época, por su erudición, originalidad en sus escritos y su especialización en diversas disciplinas. Colaboró con el gobierno en las tareas que le fueron encomendadas, aportando ideas y soluciones originales.

En septiembre de 1789 llegó a Madrid con grandes proyectos e ilusiones. Trabajó intensamente y recibió varios reconocimientos de la Real Academia de la Historia. Entre 1793 y 1795 quería volver a Galicia para escribir sobre su historia y geografía, pero no pudo hacerlo porque las responsabilidades asumidas en la Academia se fueron incrementando: revisor general, secretario, bibliotecario y presidente de la Sala de Antigüedades. El largo viaje literario a Portugal, encomendado por la Academia y apoyado por Godoy (1798-1801), la preparación de los apuntes obtenidos y su puesta en limpio, para presentar a la Academia y publicar los resultados, retrasaron por unos años ese deseo de retiro. Probablemente pensaba terminar esa última tarea académica y regresar a su querida tierra natal para ordenar y redactar muchos de sus trabajos iniciados, como la geografía histórica de Galicia, la cartografía antigua y moderna y otras muchas materias. Su fallecimiento en 1803, a los 69 años, truncaron sus deseos.

42 Véase la transcripción del texto en el catálogo n.º 7.

43 M. MURGUÍA, *Galicia*, Barcelona, 1888, p. 1775.

CATÁLOGO DE MAPAS DE LA REAL ACADEMIA DE LA HISTORIA DE LA COLECCIÓN DE JOSÉ CORNIDE. 1780-1782

1. Robles, Baltasar

Plano del Puerto de Cayon al Norte de la costa de España R[e]i[n]o de Galicia en 43. grs. 31 mins. de latitud, y en 7 grados 58 minutos de longitud: Tiene un Convento de PP. Agustinos. Trasládose al de los expulsos de la Coruña [Material cartográfico] / R[oble]s me fatiebat (sic).



Escala indeterminada. – 1780.

1 carta náutica : ms., col. ; 38,5 x 49,5 cm.

Baltasar Robles es el dibujante de la cartografía de José Cornide.

Orientado con lis con el N. al E. de la carta. Rumbos. Costa sombreada iluminada en verde. Arrecifes. Alzado de edificios del pueblo destacando el convento de los Agustinos.

Fecha en la cartela del título.

Manuscrito dibujado a lápiz y plumilla en tinta marrón sobre grueso papel verjurado. Rotulación en tinta negra. Iluminado a la aguada en gris, verde, amarillo y rojo. Gruesa línea de encuadre en tinta marrón. Marca de agua con las letras: “Zoonen” en la izquierda y “J. H. & Z.”, y una flor de lis sobre copa invertida en la derecha.

Sumario: Carta náutica del puerto de Caión. Cartela del título rectangular.

1. Caión (La Coruña)-Cartas náuticas.

2. Caión (La Coruña)-Edificios, estructuras, etc.-Planos.

## 3. Cartas náuticas-España-S. XVIII.

I. Cornide, José, 1734-1803.

II. España-Galicia-La Coruña (Provincia)-Caíón (La Coruña).

Real Academia de la Historia. Colección: Sección de Cartografía y Artes Gráficas.  
 Signatura: C-002-043. Signatura anterior: C-I b 43 y 2ª-159. N.º de registro: 00148. Notas de ejemplar: Conservación [Buena].

En el ángulo superior izquierdo anotado en tinta de bugalla: "2ª-159", que corresponde a una signatura antigua de la cartera segunda.

Al verso sello en tinta negra: "R.A.D.L.H."

Legado. José Cornide (Madrid). 1803.

## 2. Robles, Baltasar

Mapa corografico de las tres rias d[e] Ferrol, Betanz[o]s y Coruña contenidas en el gran seno que forman el cabo d[e] Prioiro, y las islas d[e] Sisarga [Material cartográfico] / [Baltasar Robles].



Escala [ca. 1:102.400]. Seis mil varas castellanas [= 4,9 cm]. - [ca. 1780].

1 carta náutica : ms., col. ; 41,5 x 55,5 cm.

Título en cartela rectangular acompañado de un texto explicativo sobre las posiciones de las escuadras al inicio de la Guerra entre España e Inglaterra (1779). Puede ser copia parcial de una carta náutica levantada por los ingenieros del Departamento de Ferrol. En la Biblioteca Nacional de España se conserva un ejemplar manuscrito copiado de un original del mencionado Departamento (MR/42/550). Copia atribuida a Baltasar Robles por el tipo de letra, que es similar a otras cartas náuticas firmadas por este dibujante para los trabajos cartográficos de José Cornide (C-002-043 y C-002-049).

Orientado con media lis. Rumbos. Costa sombreada a la aguada en gris. Núcleos de población en pequeños rectángulos iluminados en rojo con topónimos.

La fecha se estima hacia 1780 por su relación con otras cartas náuticas copiadas por Baltasar Robles (C-002-043 y C-002-049).

Manuscrito dibujado a lápiz y plumilla en tinta marrón sobre grueso papel verjurado. Cuadrícula de referencias a lápiz. Iluminado a la aguada en gris y rojo. Doble línea de encuadre en tinta marrón. Marco reforzado con otro papel adherido e iluminado en aguada rosa. En los ángulos hay cuatro círculos de refuerzo pegados e iluminados en amarillo. Muestran huellas de finos orificios, que son indicativos de que el mapa estuvo clavado en una pared. Marca de agua con las letras: "Hessels & Vorster" y "H. & V.", y un escudo con lis en el campo y corona con remate en lis.

Sumario: Carta náutica manuscrita que muestra el lugar en donde se juntaron las tres escuadras al mando de los generales conde de Orvilliers, Luis de Córdova y Córdova y Antonio González de Arce, al comenzar la guerra entre España e Inglaterra (1779), con motivo de la Independencia de los Estados Unidos. La primera escuadra francesa asomó por la costa del Norte y cabo Prioriño; la segunda española, al mando del general Cordova, venía de la costa del Sur e islas Sisargas; y la tercera española, del general Arce, se unió a ellas desde la bahía de La Coruña en donde estaba anclada. Las tres escuadras partieron para emprender la primera campaña en el Canal de la Mancha.

Ámbito geográfico: Abarca desde el cabo Prioriño hasta las islas Sisargas.

1. Guerra anglo-española, 1779-1783. Cartas náuticas.

2. La Coruña (España, Ría)-Cartas náuticas.

3. Betanzos (España, Ría)-Cartas náuticas.

4. Ferrol (España, Ría)-Cartas náuticas.

5. Cartas náuticas-España-S. XVIII.

I. Cornide, José, 1734-1803.

II. España-Galicia-La Coruña (Provincia).

Real Academia de la Historia. Colección: Sección de Cartografía y Artes Gráficas. Signatura: C-002-048. Signatura anterior: C-I b 48 y 2ª-119. N.º de registro: 00153. Notas de ejemplar: Conservación [Buena]. Algunas manchas en los bordes.

En el ángulo superior izquierdo anotado en tinta de bugalla: "2ª-119", que corresponde a una signatura antigua de la cartera segunda.

En el ángulo inferior izquierdo sello en tinta negra: "Real Academia de la Historia".

Legado. José Cornide (Madrid). 1803.

## 3. Robles, Baltasar

Ría de Vigo y pverto de Rande sitvado en la costa del norte svr de Galicia en latitvd de 42 grados y 10 minvtos norte distante 18 legvas del cabo de Finisterre: Levantado por estimación, y rumboadas todas sus Puntas, y Ensenadas y asi mismo colocado el Puerto de Bayona [Material cartográfico] / [Baltasar Robles].



Escala [ca. 1:79.365]. 6 millas de 60 en grado [= 14 cm]. - [ca. 1780].

1 carta náutica : ms., col. ; 40 x 52 cm.

Título similar al ejemplar conservado en el Archivo General Militar de Madrid. Copia atribuida a Baltasar Robles por el tipo de letra, que es similar a otras cartas náuticas firmadas por este dibujante para los trabajos cartográficos de José Cornide (C-002-043 y C-002-049).

Seguramente es copia del original, con el mismo título, conservado en el Archivo General Militar de Madrid (S.H. PO 3/7). Publicado en: Méndez Martínez, Gonzalo. "A batalla de Rande na cartografia e no grabado", en: *Rande 1702. Arde o mar*, Vigo, 2002, pp. 215-217; pp. 214, 348 (reproducido, comentado). Fechado por Gonzalo Méndez Martínez hacia el tercer cuarto del siglo XVIII.

Referencias: *La Batalla de Vigo, prólogo de una guerra. 1702. Primeros años de la dinastía borbónica en España*, Vigo, 2002, p. 203 [reproducido, comentado].

Orientado con media lis. Rumbos. Costa sombreada. Arrecifes. Bajíos. Números de Sonda. Explicación con clave numérica de 59 puntos localizados en la carta. Nota: “Las marcas señalan el Paraje en donde están los Navíos perdidos; se previene que el Puerto de Rande está sondeado particularmente, y en la Ría colocada la Sonda por las noticias de los mejores Practicos en este ejercicio”.

La fecha se aproxima por las de la carta náutica de Caión y el plano de Baiona del dibujante Baltasar Robles (C-002-043 y C-002-049).

Manuscrito dibujado a lápiz y plumilla en tinta marrón sobre grueso papel verjurado. Cuadrícula de referencias a lápiz. Iluminado a la aguada en gris y rojo. Gruesa línea de encuadre en tinta marrón. Marco reforzado con otro papel adherido e iluminado en aguada rosa. En los ángulos hay dos círculos de refuerzo pegados e iluminados en amarillo. Se han perdido los de la parte inferior. Muestran huellas de finos orificios, que son indicativos de que el mapa estuvo clavado en una pared. Marca de agua con las letras: “Hessels & Vorster” y “H. & V.”, y una flor de lis.

Sumario: Carta náutica de la Ría y puerto de Rande con levantamiento de la costa muy detallada y batimetría. En el entorno del Estrecho de Rande y Redondela se localizan los 16 pecios de los navíos hundidos en la batalla de Rande (23-10-1702), iluminados a la aguada en rosa.

Ámbito geográfico: Abarca la Ría de Vigo con el puerto de Baiona al sur y Cabo Home (Morrazo) al norte y las islas Cíes en el Atlántico.

Cartela del título rectangular con marcos ornado con molduras y una cinta entrelazada. Remate central con flores y tallos.

Al verso anotado en tinta de bugalla: “31”.

1. Barcos naufragados-Vigo (España, Ría)-Cartas náuticas.

2. Vigo (España, Ría)-Cartas náuticas.

3. Cartas náuticas-España-S. XVIII.

I. Cornide, José, 1734-1803.

II. España-Galicia-Pontevedra (Provincia).

Real Academia de la Historia. Colección: Sección de Cartografía y Artes Gráficas. Signatura: C-002-047. Signatura anterior: 2<sup>a</sup>-118 y C-I b 47p. N.º de registro: 00152. Notas de ejemplar: Conservación [buena]. Algunas manchas en los bordes.

En el ángulo superior izquierdo anotado en tinta de bugalla: “2<sup>a</sup>-118”, que corresponde a una signatura antigua de la cartera segunda.

En el ángulo inferior izquierdo sello en tinta negra: “Real Academia de la Historia”.

Legado. José Cornide (Madrid). 1803.



## 4. Robles, Baltasar

Plano de la plaza de Bayona de Miñor en el R[e]i[n]o de Galicia según se halla en este pres[en]te año de 1729 [Material cartográfico] / Robles me faciebat [firma].



Escala [ca. 1: 1.600]. 3 pulgada[s] que hazen 75 Tuestas [= 8 cm]. – 1780.

1 carta náutica : ms., col. ; 41,5 x 55,5 cm.

Copia de un manuscrito (1729) por Baltasar Robles en 1780 para los trabajos cartográficos de José Cornide. En el Archivo General Militar de Madrid se conserva uno parecido, usado en 1755 para trazar sobre él un proyecto de fortificación (AGMM, S. H. PO-2/8). El ejemplar de la Real Academia de la Historia tiene más signos convencionales para identificar los edificios del casco urbano y las fortalezas.

Orientado con media lis con el norte al este del plano. Rumbos. Costa sombreada. El mar iluminado a la aguada en verde. Zonas de cultivo. Relieve por sombreado. Explicación por clave numérica.

La fecha en la cartela explicativa.

Manuscrito iluminado a la aguada en gris, verde y carmín. Gruesa línea de encuadre en tinta marrón. Marco reforzado con otro papel adherido e iluminado a la aguada en rosa. En los ángulos hay cuatro círculos de refuerzo pegados e iluminados en amarillo. Muestran huellas de finos orificios, que son indicativos de que el mapa estuvo clavado en una pared. Marca de agua con las letras: “J. Honig & Zoonen” en un lado y “J. H. & Z.”, y lis en el otro lado.

Sumario: Plano de la Plaza de Bayona en 1729.

Al verso anotado en tinta de bugalla: “N.º 12”.

1. Fortificaciones-Baiona-Planos.



2. Baiona-Edificios, estructuras, etc.-Planos.

3. Planos de población-España-S. XVIII.

I. Cornide, José, 1734-1803.

II. España-Galicia-Pontevedra (Provincia)-Baiona.

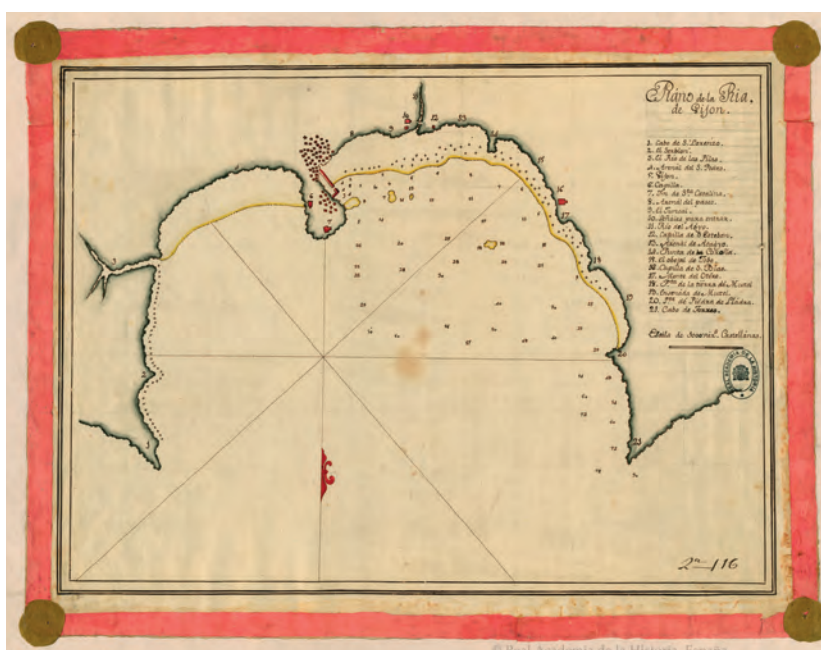
Real Academia de la Historia. Colección: Sección de Cartografía y Artes Gráficas.  
 Signatura: C-002-049. Signatura anterior: 2ª-113, C-b 49p. N.º de registro: 00154. Notas  
 de ejemplar: Conservación [Buena].

En el ángulo inferior derecho anotado en tinta de bugalla: “2ª-113”, que corresponde a una signatura antigua de la cartera segunda.

En el ángulo inferior izquierdo sello en tinta negra: “Real Academia de la Historia”.  
 Legado. José Cornide (Madrid). 1803.

5. Robles, Baltasar

Plano de la ría de Gijón [Material cartográfico] / [Baltasar Robles].



Escala [ca. 1:18.200]. Mil var[as] castellanas [= 4,6 cm]. - [ca. 1780].

1 carta náutica : ms., col. ; 38,8 x 49 cm.

Copia atribuida a Baltasar Robles por el tipo de letra, que es similar al de otras cartas náuticas firmadas por este dibujante para los trabajos cartográficos de José Cornide (C-002-043 y C-002-049).

Puede ser copia parcial del manuscrito dibujado por Andrés de la Cuesta (1776) conservado en el Archivo del Museo Naval (Signatura XXXIII-12; reproducido en Adaro, I, lám. 24).

Referencias: Adaro, Luis. El puerto de Gijón y otros puertos asturianos. Gijón, 1979, t. II, lám. 23 [reproducido]; Manso Porto, Carmen. "Selección de Cartografía antigua de Asturias (siglos XVIII-XIX)". En: Francisco Martínez Marina. *Papeles para el Diccionario geográfico-histórico de Asturias*, Edición de Florencio Frieria Suárez. Oviedo: KRK ediciones, 2019, tomo III, n.º 7, pp. 1988-1989 [reproducido, comentado].

Orientado con media lis en cuadrante. Costa sombreada a la aguada en gris. Clave numérica. Identifica la ciudad, capillas, montes, ensenadas, arenales, cabos. Núcleos de población en pequeños rectángulos iluminados en rojo. Planitos de capillas iluminados en rojo. Números de sonda. Arrecifes y escollos.

La fecha se aproxima por las de la carta náutica de Caión y el plano de Baiona del dibujante Baltasar Robles (C-002-043 y C-002-049).

Manuscrito dibujado a lápiz y plumilla en tinta marrón sobre grueso papel verjurado. Cuadrícula de referencias a lápiz. Iluminado a la aguada en gris, rojo y amarillo. Doble línea de encuadre en tinta marrón. Marco reforzado con otro papel adherido e iluminado en intensa aguada rosa. En los ángulos círculos de refuerzo adheridos y huellas de orificios indicativos de que el mapa estuvo clavado en una pared. Marca de agua: "J. Honig & Zoonen" y "J. H. & Z." y lis sobre copa invertida.

Ámbito geográfico: Carta náutica de la ría de Gijón.

En la parte superior derecha inserta relación numerada de lugares de la costa de Gijón para su localización.

1. Gijón-Cartas náuticas.
2. Cartas náuticas-España-S. XVIII.

I. Cornide, José, 1734-1803.

II. España-Asturias (Comunidad Autónoma)-Gijón.

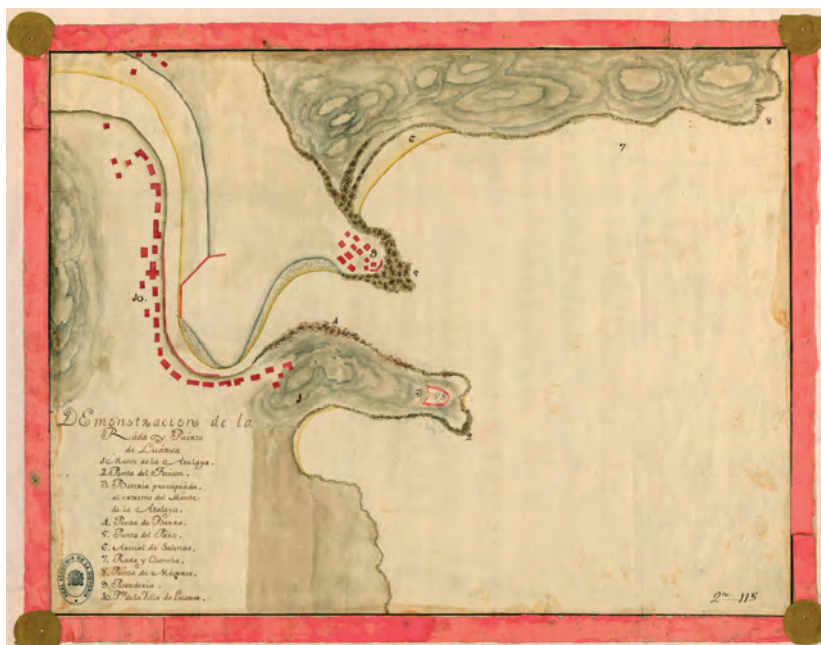
Real Academia de la Historia. Colección: Sección de Cartografía y Artes Gráficas. Signatura: C-002-045. Signatura anterior: 2ª-116 y C-I b 45p. N.º de registro: 00150. Notas: Notas de ejemplar: Conservación [Buena]. Algunas manchas en los bordes.

En el ángulo inferior derecho anotado en tinta de bugalla: "2ª-116", que corresponde a una signatura antigua de la cartera segunda.

En el ángulo inferior derecho sello en tinta negra: "Real Academia de la Historia". Legado. José Cornide (Madrid). 1803.

# 6. Robles, Baltasar

Demonstracion de la Rada y puerto de Luarda [Material cartográfico] / [Baltasar Robles].



Escala indeterminada. - [ca. 1780].

1 carta náutica : ms., col. ; 38,7 x 49,5 cm

El título está tomado de un original de Francisco Llobet: “Demostracion de la Rada y Puerto de Luarda con la situacion de la batería que se ha principiado en el extremo norte de la Atalaya”. Ms. 1765 (Servicio Histórico Militar. Biblioteca Central Militar, Plano n.º 465, sign. A-8-51 (3486), hoja n.º 1). Copia atribuida a Baltasar Robles por el tipo de letra, que es similar a otras cartas náuticas firmadas por este dibujante para los trabajos cartográficos de José Cornide (C-002-043 y C-002-049).

Posiblemente es copia del original de Francisco Llobet (1765) levantado con motivo del inicio de las obras de la batería del monte de la Atalaya (Para el manuscrito de Llobet véase Mateo Hernández, pp. 24-29). Este plano de la Academia reproduce solo el extremo derecho del conjunto de Llobet, pero ampliando su tamaño y suprimiendo su orientación con el norte a la derecha de la hoja. En efecto, además de ésta carta náutica, Llobet incluye en su diseño el “Plano de la batería principiada en Luarda para la defensa de su Rada y Puerto con tanteo de lo que podría costar su conclusion”.

Referencias: Adaro, Luis. *El puerto de Gijón y otros puertos asturianos*. Gijón, 1979, t. II, lám. 34, p. 131 [reproducido]; Mateo Hernández, Francisco-Ciriaco. *El puerto de Luarda a través de los tiempos*. Caja Rural Provincial de Asturias, 2010, p. 29 [Reproducido, comentado]; Manso Porto, Carmen. “Selección de Cartografía antigua

de Asturias (siglos XVIII-XIX)". En: *Francisco Martínez Marina, Papeles para el Diccionario geográfico-histórico de Asturias*, Edición de Florencio Frieria Suárez. Oviedo: KRK ediciones, 2019, tomo III, n.º 11, p. 1993 [reproducido, comentado].

Sin orientación, pero el norte está a la derecha de la hoja. Relieve por sombreado a la aguada, que recuerda a las curvas de nivel. Núcleos de población en pequeños rectángulos iluminados en rojo. Arenales iluminados en gris y amarillo. Bajos arenales en punteado gris. Clave numérica. Batería.

La fecha se aproxima por las de la carta náutica de Caión y el plano de Baiona del dibujante Baltasar Robles (C-002-043 y C-002-049).

Manuscrito dibujado a lápiz y plumilla en tinta marrón sobre grueso papel verjurado. Iluminado a la aguada en gris, rojo, amarillo y marrón. Línea de encuadre en tinta marrón. Marco reforzado con otro papel adherido e iluminado en intensa aguada rosa. En los ángulos círculos de refuerzo adheridos e iluminados en amarillo, con huellas de orificios, indicativos de que el mapa estuvo clavado en una pared. Marca de agua: "J. Honig & Zoonen" y "J. H. & Z." y lis sobre copa invertida.

Ámbito geográfico: Carta náutica de la rada y concha de Luarca (concejo de Valdés).

En la parte inferior izquierda inserta relación numerada de lugares de la costa de Luarca para su localización en el mapa.

1. Luarca-Cartas náuticas.

2. Cartas náuticas-España-S. XVIII.

I. Cornide, José, 1734-1803.

II. España-Asturias (Comunidad Autónoma)-Valdés-Luarca.

Real Academia de la Historia. Colección: Sección de Cartografía y Artes Gráficas. Signatura: C-002-046. Signatura anterior: 2ª-115 y C-I b 46p. N.º de registro: 00151. Notas de ejemplar: Conservación [Buena]. Algunas manchas en los bordes.

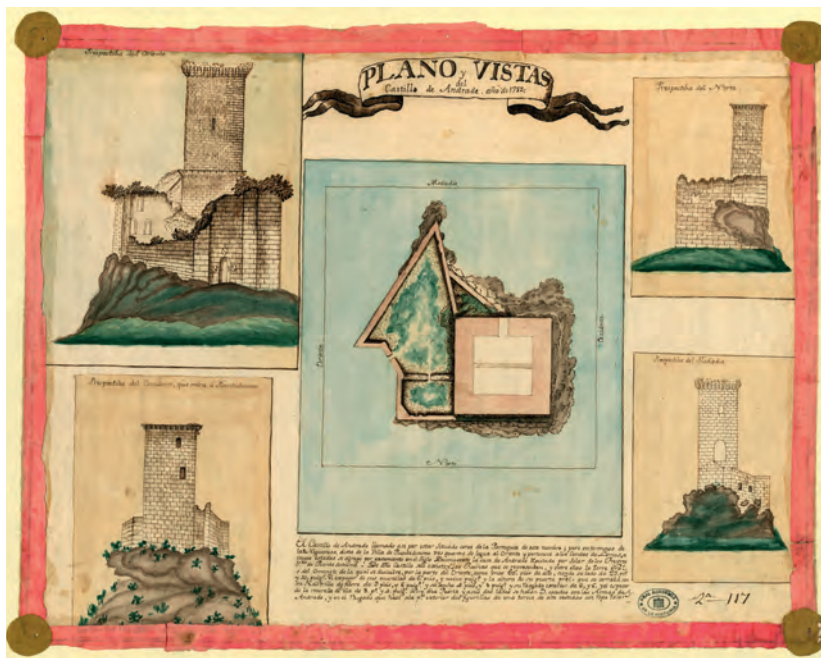
En el ángulo inferior derecho anotado en tinta de bugalla: "2ª-115", que corresponde a una signatura antigua del siglo XIX, cuando se guardaban los mapas de la Academia en "carteras".

En el ángulo inferior izquierdo sello en tinta negra: "Real Academia de la Historia".

Legado. José Cornide (Madrid). 1803.

# 7. Robles, Baltasar

Plano y vistas del castillo de Andrade [Material gráfico no proyectable] / [Baltasar Robles].



Escala indeterminada. - Año de 1782.

1 plano : ms., col. ; 39 x 49,5 cm.

Atribuido a Baltasar Robles, dibujante de José Cornide, por el tipo de letra, que es similar a la de una carta náutica y a la de un plano firmados por él (C-002-043 y C-002-049).

Indica la orientación del edificio en planta y en alzado. Relieve por sombreado. Vegetación sobre el monte y en las ruinas del edificio. Texto explicativo sobre su historia, ubicación y estado actual de sus ruinas con medidas. Dice así:

“El Castillo de Andrade, llamado así por estar situado cerca de la Parroquia de este nombre; pero en términos de la Nogueirosa dista de la villa de Puente deume tres cuartos de legua al Oriente y pertenece a los Condes de Lemos, a cuyos estados se agregó por casamiento en el Siglo Decimosexto la casa de Andrade reputada por solar de los Freyres, señores de Puente deume. De dicho Castillo solo existen las Ruinas que se representan, y entre ellas la torre principal o del Omenaje de la qual se descubre, por la parte de Oriente, como vnos 60 pies de alto, siendo su lado de 29 palmos y 10 pulgadas. El espesor de sus murallas de 6 pies, y nueve pulgadas y la altura de su puerta principal, que se cerraba con vn Rastrillo de fierro de 9 pies, y 6 pulgadas, y su ancho 4 pies, y 8 pulgadas y su rasgado exterior de 6 y 6; y el espesor de la muralla de ella de 8 pies y 4 pulgadas. Sobre dicha Puerta y a sus dos lados se hallan 3 escudos

con las Armas de Andrade, y en el rasgado que haze a la parte exterior dos figurillas de una tercia vestidas con ropa talar”.

Manuscrito dibujado a lápiz y plumilla en tinta marrón sobre grueso papel verjurado. Iluminado a la aguada en azul, verde y marrón. Fina línea de encuadre en tinta marrón. Marco reforzado con otro papel adherido e iluminado en aguada rosa. En los ángulos hay cuatro círculos de refuerzo pegados e iluminados en amarillo. Muestran huellas de finos orificios, que son indicativos de que el mapa estuvo clavado en una pared. Marca de agua con las letras: “Zoonen” en la izquierda y “J. H. & Z.”, y una flor de lis sobre copa invertida en la derecha.

Contiene: [Planta] ; Prespectiva del Oriente ; Prespectiva del Occidente, que mira a Puentevedue ; Prespectiva del Norte ; Prespectiva del Mediodía.

Sumario: Plano y vistas del castillo medieval de Nogueirosa, también llamado de los Andrade, en San Cosme de Nogueirosa, municipio de Pontedeume (La Coruña). En la parte inferior acompaña una reseña sobre la historia del castillo y del estado actual de sus ruinas.

Al verso anotado en tinta de bugalla: “N.º 13”

1. Castillo de Nogueirosa (La Coruña)-Dibujos.
2. San Cosme de Nogueirosa-Fortificaciones-Dibujos.
3. San Cosme de Nogueirosa-Edificios, estructuras, etc.-Dibujos.
4. Dibujos de arquitectura-España-S. XVIII.

I. Cornide, José, 1734-1803.

II. España-Galicia-La Coruña (Provincia)-Pontedeume.

Real Academia de la Historia. Colección: Sección de Cartografía y Artes Gráficas. Signatura: BA-002-050. Signatura anterior: 2ª-117. N.º de registro: 00155. Notas de ejemplar: Conservación [Buena]. Algunas manchas en los bordes.

En el ángulo inferior derecho anotado en tinta de bugalla: “2ª-117”, que corresponde a una signatura antigua de la cartera segunda.

En el ángulo inferior derecho sello en tinta negra: “Real Academia de la Historia”. Legado. José Cornide (Madrid). 1803.